

# Beter is nog niet goed

De positie van vrouwen in de film- en televisiesector 2011-2020

Onderzoeksrapport in opdracht van Stichting Vrouwen in Beeld

Universiteit Utrecht, dr. Willemien Sanders  
Februari 2022



Universiteit  
Utrecht



## Inhoud

<b>Executive summary</b>	4
<b>1. Inleiding</b>	6
<b>2. Genderverdeling over de periode 2011-2020</b>	9
2.1. Totalen	9
2.2. Totalen per functie	11
2.3. Ontwikkelingen in de periode 2011-2020	13
2.4. Verschillen tussen fictie en documentaire	23
2.5. Verschillen per type producties	25
2.6. Budget en Lengte	31
<b>3. Conclusie</b>	35
<b>4. Over de dataset</b>	38
<b>5. Verantwoording</b>	41
<b>6. Appendix</b>	43
6.1. Appendix 1: Tabellen	43
6.2. Appendix 2: Methodische verantwoording	52

## Executive summary

In Nederland ontbreken robuuste data over de vertegenwoordiging van vrouwen in de film- en televisiesector evenals de analyse van dergelijke data.

Daarom namen Vrouwen in Beeld en Universiteit Utrecht het initiatief tot “Beter is nog niet goed”, het eerste grootschalige onderzoek in Nederland waarmee de discussie over de verbetering van de positie van vrouwen in de film- en televisiesector in cijfers kan worden gefundeerd.

Dit onderzoek stelt de vraag hoe de representatie van vrouwen als heads of department (leidinggevende functie) en in hoofd- en bijrollen in de Nederlandse film- en televisiesector zich de afgelopen tien jaar (2011-2020) heeft ontwikkeld en geeft hiermee inzicht in waar en in welke mate ongelijkheden tussen vrouwen en mannen voorkomen.

Voor elf functies is geïnventariseerd hoeveel vrouwen en hoeveel mannen betrokken waren. Daarnaast zijn, waar mogelijk, per productie gegevens verzameld over lengte, budgetten en type productie.

Dit onderzoek richt zich specifiek op de genderverdeling bij negen *off screen* head of department functies en twee *on screen* functies. De *off screen* functies zijn productie, regie, scenario, camera, montage, sound design, setgeluid, production design en research voor documentaires. De *on screen* functies zijn hoofdrollen en bijrollen. Het onderzoek omvat de periode 2011-2020 en betreft zowel fictie- als documentaireproducties.

In totaal zijn 2.469 producties meegenomen in dit onderzoek. Hierbij is specifiek gekeken naar fictie in de vorm van 395 speelfilms (16,0%), 704 korte films (28,3%), 182 series (7,6%), 105 single plays (4,0%) en documentaire in de vorm van 470 lange documentaires (19,3%) en 613 korte documentaires (24,8%).

De analyses van de data leiden tot de volgende conclusies:

- Mannen hebben een dominante positie als head of department en in hoofd- en bijrollen in de Nederlandse film- en televisiesector. In totaal is in de periode 2011-2020 het percentage vrouwen werkzaam in bovengenoemde functies 30,4% (8.753 vrouwen) en het percentage mannen 69,6% (19.995 mannen).
- Mannen domineren met name in de technische functies camera, montage, sound design en setgeluid. Het aandeel vrouwen is hier tussen 5,1% en 25,1%. Bij de functies productie, regie en scenario is ongeveer een derde vrouw. Bij production design is het aandeel vrouwen (45,6%) iets kleiner dan het aandeel mannen (54,4%). Alleen bij research (in het kader van dit onderzoek alleen onderzocht voor de documentaireproducties) is het aandeel vrouwen (63,4%) groter dan het aandeel mannen (36,6%). Bij de hoofd- en bijrollen ligt het percentage vrouwen iets boven de 40%.
- De ontwikkeling van de hoeveelheid vrouwen en mannen per functie in de periode 2011-2020 laat zien dat vrouwen in alle functies behalve production design en research in de gehele periode ondervertegenwoordigd zijn geweest.
- Er is een patroon zichtbaar waarbij een productietoename ook de ongelijkheid tussen vrouwen en mannen toeneemt. Vrouwen profiteren minder en/of later van een toename van het productievolume dan mannen.
- Vrouwen hebben een kleiner aandeel in fictieproducties dan in documentaireproducties. Er zijn tussen fictie en documentaire vooral grote verschillen in het aandeel van vrouwen en mannen in de functies productie, regie en scenario, camera en setgeluid.
- Vrouwen hebben een groter aandeel in de kortere en minder dure typen producties, zoals korte film en documentaires, dan in langere en duurdere typen producties, zoals speelfilms en series.
- De correlaties (verbanden) tussen budget en lengte en diverse functies laten zien dat naarmate producties duurder en langer zijn er minder vrouwen binnen deze producties werkzaam zijn en meer mannen.
- Er zijn geen overtuigende aanwijzingen voor een zogenaamd trickle-down-effect, waarbij meer vrouwen in de functies productie, regie en scenario ‘vanzelf’ zou leiden tot meer vrouwen in de overige functies.
- Hoewel het op sommige punten beter gaat dan tien jaar geleden, gaat het nog niet goed met de gelijke vertegenwoordiging van vrouwen en mannen in de film- en televisiesector.

Bovengenoemde conclusies leiden tot de volgende aanbevelingen:

- Gesprekken met de diverse sectororganisaties en OCW over welke stappen kunnen worden genomen om meer gelijkheid te bewerkstelligen en de positie van vrouwen in de Nederlandse film- en televisiesector te verbeteren.
- Continuering, aanvulling en verdieping van dit onderzoek, om nader te onderzoeken hoe de verdeling tussen vrouwen en mannen zich ontwikkelt.
- Aanvullend kwalitatief onderzoek naar de omstandigheden waarbinnen vrouwen in de film- en televisiesector werken en wat hun ervaringen zijn, om meer inzicht te krijgen in de belemmeringen om door te groeien naar leidinggevende functies. En onderzoek waarmee de carrière van vrouwelijke professionals vanaf hun opleiding in kaart kan worden gebracht.
- De verzameling van de benodigde data in de sector centraal te ontwikkelen en faciliteren, en het doen van vervolgonderzoek in gezamenlijkheid te verrichten, om zo de ontwikkelingen blijvend te monitoren en stimuleren.

## 1. Inleiding

Internationaal is er groeiende aandacht voor de mate waarin en de manier waarop vrouwen (en andere ondervetegenwoordigde groepen) deel uitmaken van de televisie- en filmindustrie, zowel voor als achter de schermen.<sup>1</sup> In Nederland ontbreken robuuste data over de vertegenwoordiging van vrouwen in de sector, doordat deze data nog niet consequent worden verzameld noch geanalyseerd.

Een pilotonderzoek uit 2020 van de Universiteit Utrecht en stichting Point of VieW naar de vrouw/man-verdeling bij de cast en crew van Nederlandse fictiefilms en dramaseries wees een structurele ongelijkheid uit. Voor het onderzoek “Beter is nog niet goed” is dit pilotonderzoek als uitgangspunt genomen en aanzienlijk uitgebreid. Dit eerste grootschalige onderzoek naar de vertegenwoordiging van vrouwen in de film- en televisiesector heeft als doel de discussie over de verbetering van de positie van vrouwen te funderen op data over die positie. Deze data geven inzicht in waar en in welke mate ongelijkheden voorkomen.

Om dit te kunnen bereiken, stelt dit onderzoek de vraag hoe de representatie van vrouwen als heads of department (leidinggevende functie) en in hoofd- en bijrollen in de Nederlandse film- en televisiesector zich de afgelopen tien jaar heeft ontwikkeld.<sup>2</sup> Het sluit daarmee aan bij een reeks van internationale initiatieven waarin de gender(on)gelijkheid in de media wordt onderzocht en geagendeerd.<sup>3</sup>

Voor elf functies is geïnventariseerd hoeveel vrouwen en hoeveel mannen vertegenwoordigd waren en wat de verdeling was in de periode 2011-2020 in fictie en documentaire. Daarnaast zijn, waar mogelijk, per productie gegevens verzameld en geanalyseerd over lengte, budgetten en type productie.<sup>4</sup>

In dit onderzoek is om pragmatische redenen gewerkt met een binair vrouw-man onderscheid. Aan elke betrokkene is op basis van naam, eigen kennis en waar nodig nader onderzoek een genderlabel toegevoegd. Hoewel dit een problematische vereenvoudiging is van hoe betrokkenen hun genderidentiteit zien, zou het navragen van de gewenste genderaanduiding het onderzoek praktisch onuitvoerbaar maken.

Dit onderzoek richt zich op de genderverdeling bij negen off screen head of department functies en twee on screen functies, onderverdeeld in:

1. productie, regie en scenario;
2. camera, montage, sound design en setgeluid;
3. production design en research;
4. hoofd- en bijrollen.

1. Zie bijvoorbeeld [Geena Davis Institute](#) (GDI), [European Women's Audiovisual Network](#) (EWA), [ERA50:50](#).

2. Aangezien er gebruik is gemaakt van openbaar gepubliceerde credits, betreft het hier heads of department. Zie voor meer informatie Appendix 2. [Methodische verantwoording](#).

3. [Where are the Women Directors? Report on gender equality for directors in the European film industry 2006-2013](#) - European Women's Audiovisual Network; [Österreichischer Film Gender Report 2012-2016](#) en [Zweiter Österreichischer Film Gender Report 2017-2019](#) - Österreichisches Filminstitut, 2018; [Looking back and moving forward. Gender Equality Report 2017](#) - Swedish Film Institute; [Female directors and screenwriters in European film and audiovisual fiction production](#) - European Audiovisual Observatory, 2020; [Gender Parity Statistics 2018](#) - Eurimages 2020.

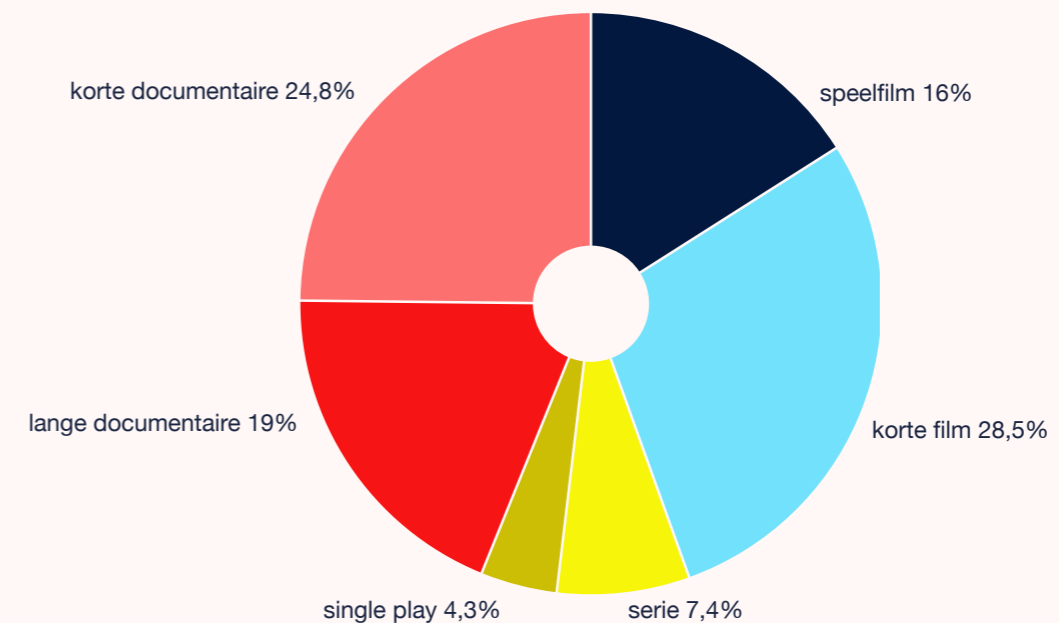
4. Ook zijn gegevens verzameld over betrokken omroepen en distributeurs en over genre maar binnen de kaders van het huidige onderzoek bleek het onhaalbaar voor deze rapportage deze data op te schonen en mee te nemen in de analyses.

De eerste groep, productie, regie en scenario, vertegenwoordigt een aantal belangrijke *above the line* functies. De tweede groep, camera, montage, sound design en setgeluid, vertegenwoordigt de meer technische functies. De derde groep, production design en research, vertegenwoordigt functies die sterk samenhangen met respectievelijk fictie en documentaire en waarvan minder data beschikbaar zijn. De vierde groep, hoofd- en bijrollen, vertegenwoordigen de on screen functies.

In totaal zijn 2.469 producties onderzocht, verdeeld in zes typen:

1. speelfilm (395 titels, 16%);
2. korte film (704 titels, 28,5%);
3. televisieserie (182 titels, 7,4%);
4. single play (105 titels, 4,3%);
5. lange documentaire (470 titels, 19%);
6. korte documentaire (613 titels, 24,8%).<sup>5</sup>

Figuur 1. illustreert de dataset van dit onderzoek.



Figuur 1. Totalen per type productie 2011-2020 in percentages

Deze rapportage omvat kerninformatie over de dataset en de statistische analyses van de data. Deze analyses worden gevolgd door de conclusie en informatie over de dataset. In de appendix zijn alle relevante tabellen met cijfers opgenomen, alsmede de methodische verantwoording. De grafieken zijn gemaakt met Flourish en zijn interactief.<sup>6</sup> Het jaar 2020 verdient een voorbehoud: door de COVID-19 pandemie kwam de productie van veel films en televisieprogramma's zo goed als stil te liggen, waardoor de cijfers niet eenduidig te interpreteren zijn. Hieronder wordt eerst ingegaan op de genderverdeling over de gehele periode 2011-2020.

5. Zie Appendix 1, [Tabel A1](#) voor het aantal producties er per type per jaar voor de periode 2011-2020.

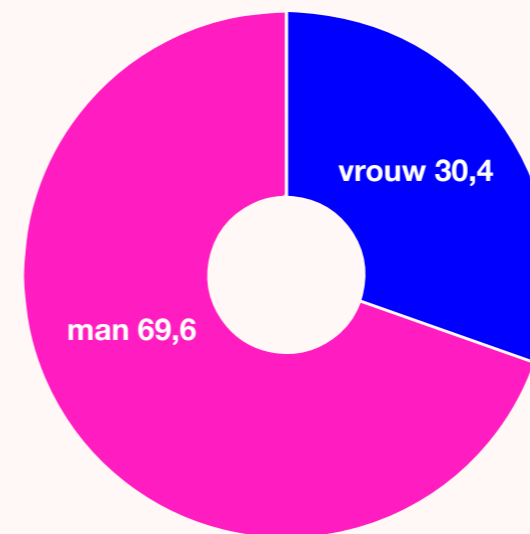
6. Zie <https://flourish.studio>.

## 2. Genderverdeling over de periode 2011-2020

### 2.1. Totalen

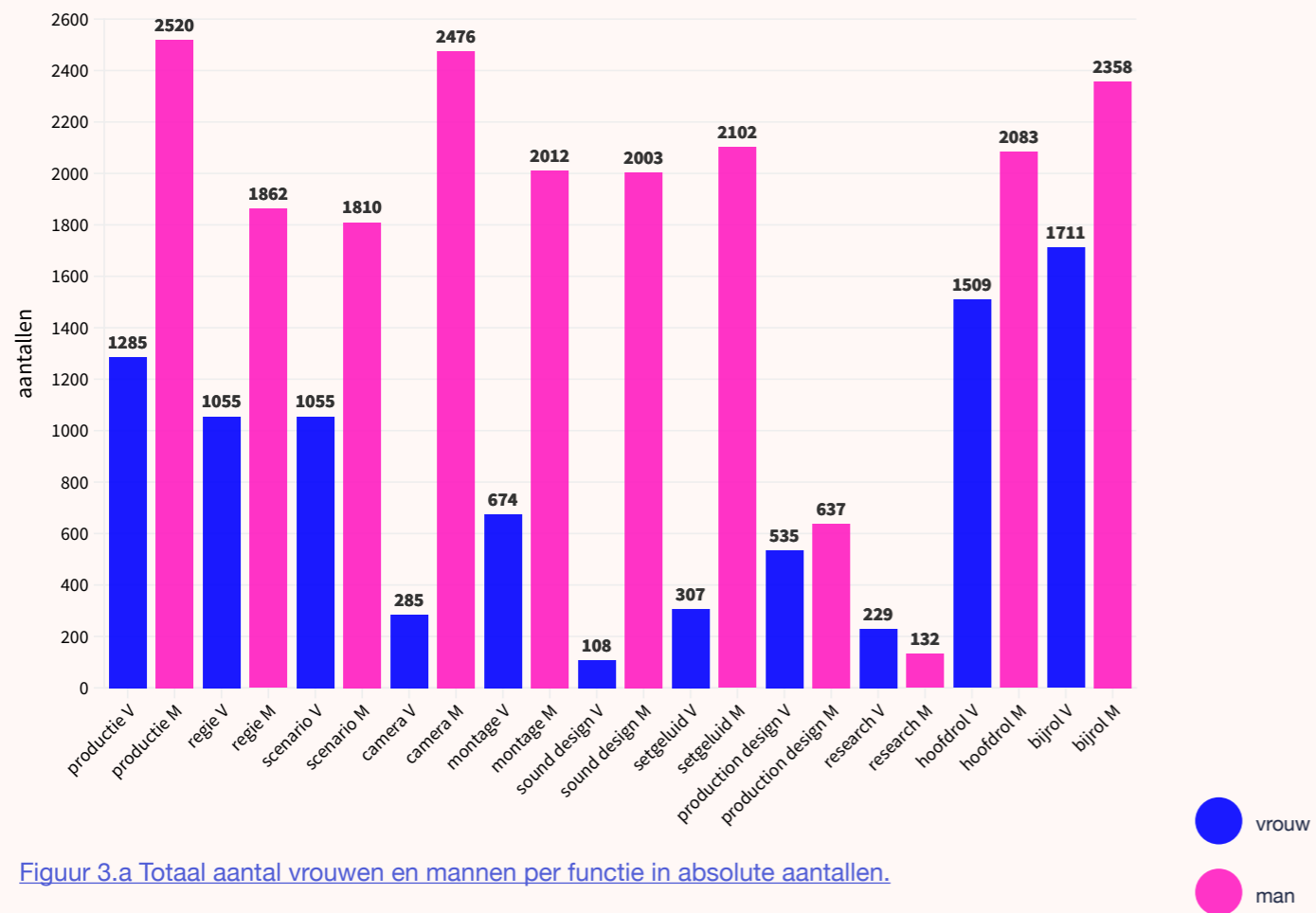
In Figuur 2. worden de percentages weergegeven van het totaal aandeel vrouwen en mannen werkzaam als heads of department en in hoofd- en bijrollen in de onderzochte producties voor de hele periode 2011-2020.

Over de periode 2011-2020 was het aandeel van vrouwen in de onderzochte functies 30,4% en dat van mannen 69,6%. Het aandeel mannen in de onderzochte functies was ruim twee keer zo groot als het aandeel vrouwen.

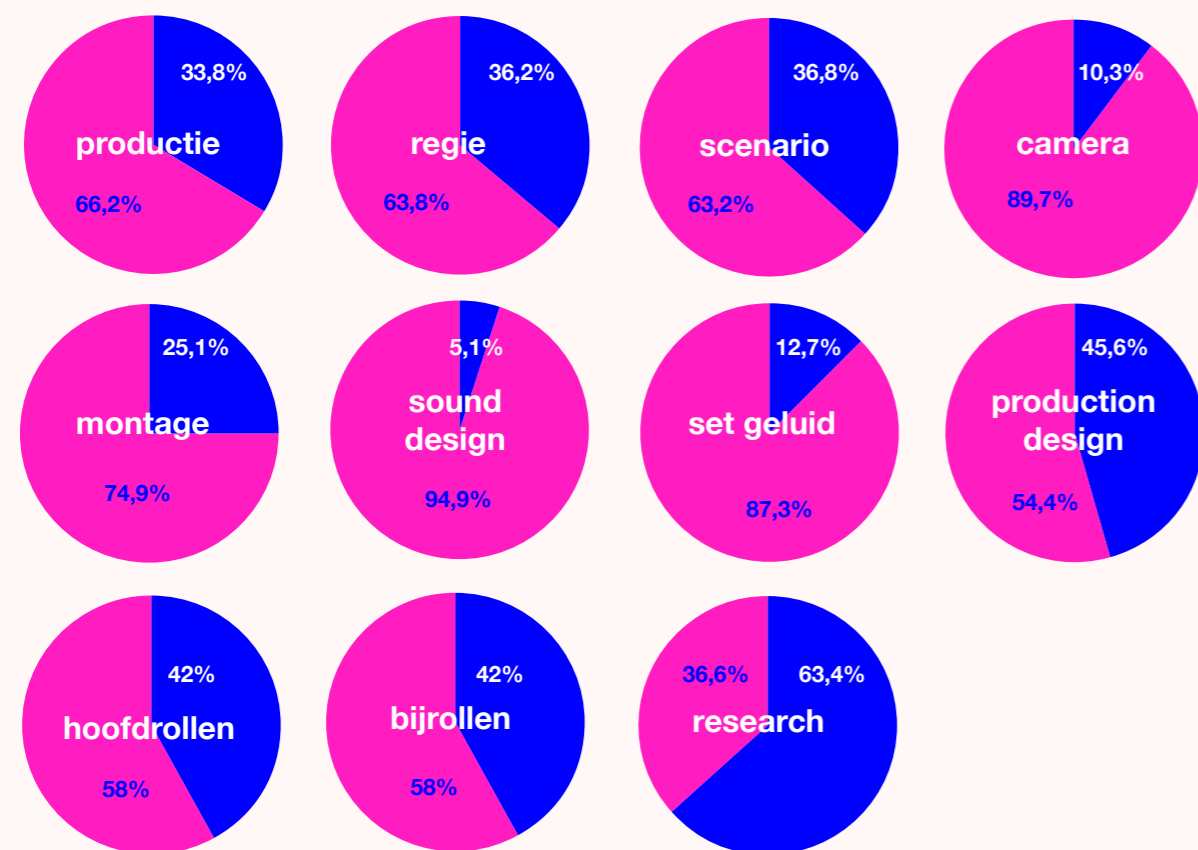


[Figuur 2. Percentages voor het totaal vrouwen en mannen in leidinggevende functies en in hoofd- en bijrollen 2011-2020.](#)





Figuur 3.a Totaal aantal vrouwen en mannen per functie in absolute aantallen.



Figuur 3.b Totaal aandeel vrouwen en mannen per functie in percentages.

## 2.2. Totalen per functie

In deze sectie worden de resultaten per onderzochte functie bekeken, zowel in absolute getallen als in percentages. De functies productie, regie en scenario worden eerst besproken, gevolgd door de functies camera, montage, sound design en setgeluid. Dan volgen production design en research en tenslotte hoofd- en bijrollen. Per functie zijn de aantallen van alle jaren in de periode 2011-2020 bij elkaar opgeteld.

Figuur 3.a laat per functie het totaal aantal vrouwen en mannen zien over de periode 2011-2020.<sup>7</sup> Figuur 3.b toont de verdeling tussen vrouwen en mannen per functies in percentages.<sup>8</sup>

### Toelichting

Over de gehele periode van tien jaar zijn vrouwen in absolute aantallen in bijna alle functies in de minderheid. Alleen bij de functie research (voor documentaires) is het aantal vrouwen groter dan het aantal mannen.

De percentages liggen bij de functies productie, regie en scenario voor vrouwen ruim onder die van mannen. De percentages liggen bij alle drie functies voor vrouwen rond de 36% en voor mannen rond de 64%.

Bij de functies camera, montage, sound design en setgeluid liggen de aantallen voor vrouwen ver onder die van mannen. De percentages voor vrouwen in deze functies liggen tussen 5,1% (sound design) en 25,1% (montage).

Bij production design is het aantal vrouwen lager dan het aantal mannen maar met een percentage van 45,6% is het aandeel vrouwen meer gelijkwaardig aan het aandeel mannen (54,4%) dan bij eerder genoemde functies.

Bij research (voor documentaires) is het aandeel vrouwen (63,4%) groter dan het aandeel mannen. Bij de hoofd- en bijrollen is het aantal vrouwen ook lager dan het aantal mannen, maar ook hier zijn de verschillen kleiner dan bij productie, regie en scenario en camera, montage, sound design en setgeluid: bij zowel hoofd- als bijrollen is 42% vrouw.

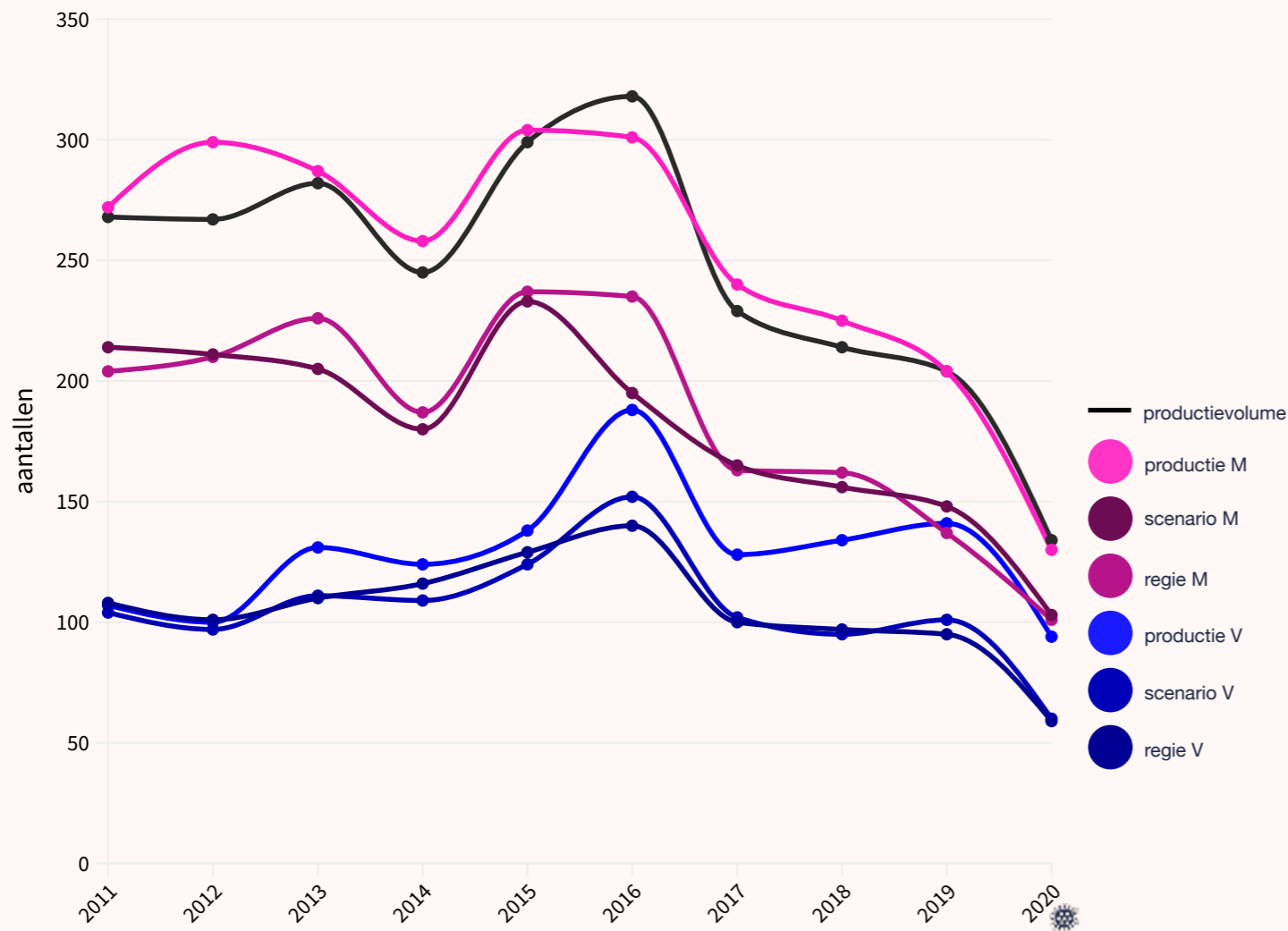
### ► Duiding

De resultaten over de gehele periode van 10 jaar in absolute aantallen laten zien dat mannen bij alle functies, behalve bij research, in de meerderheid zijn. De verschillen tussen het aandeel vrouwen en mannen is veruit het grootst in de functies camera, montage, sound design en setgeluid, waarin het aandeel vrouwen ver achterblijft.

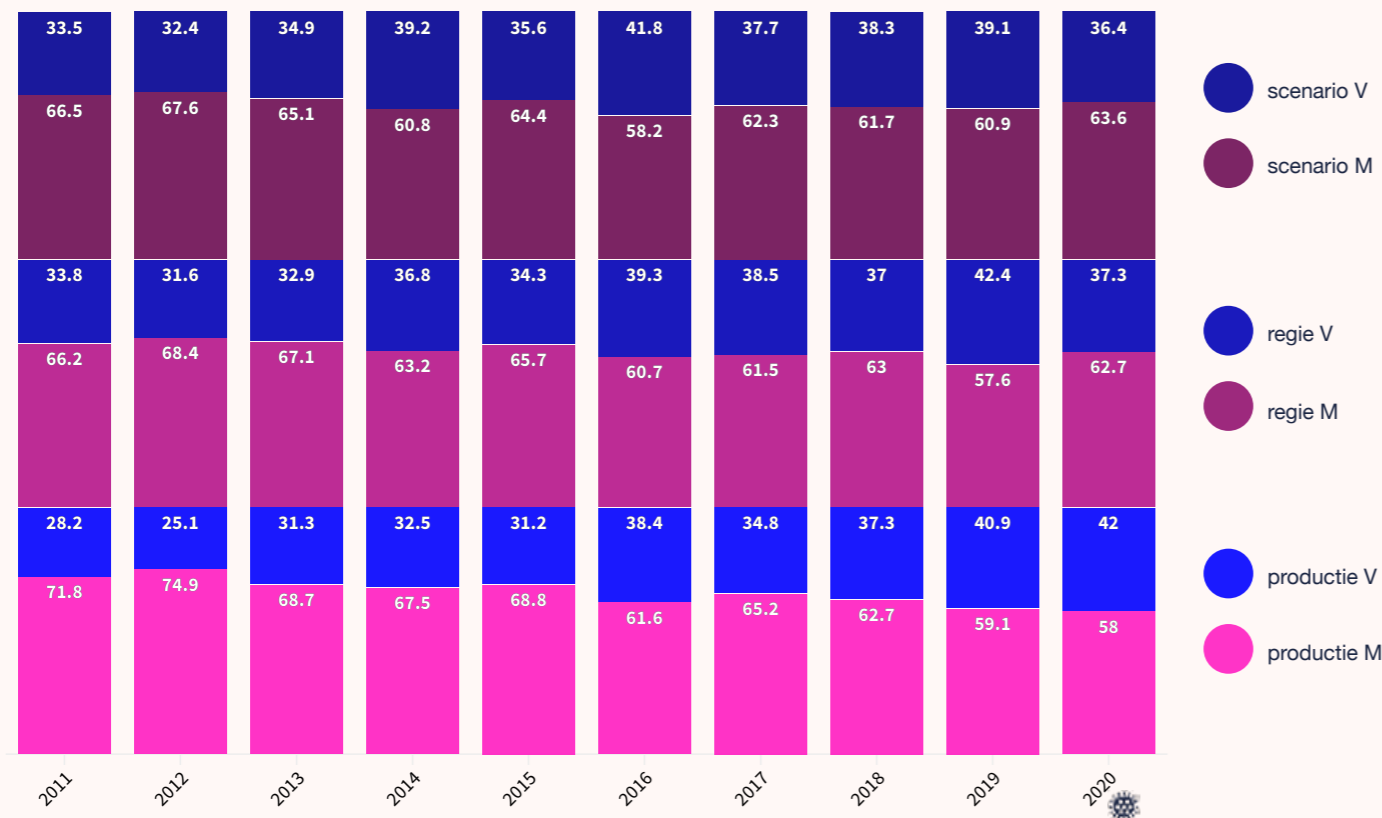
In de functies productie, regie en scenario is het aandeel vrouwen ongeveer een derde. Bij production design en hoofd- en bijrollen is het aandeel vrouwen iets onder de helft maar alleen bij research is het aandeel vrouwen groter dan mannen en gaat het richting twee derde.

7. Zie voor de cijfers Appendix 1, [Tabel A2](#).

8. [Idem](#).



Figuur 4.a Aantallen vrouwen en mannen in de functies productie, regie, scenario.



Figuur 4.b Percentages vrouwen en mannen in de functies productie, regie, scenario.

### 2.3. Ontwikkelingen in de periode 2011-2020

In deze sectie bepreken we de ontwikkelingen van het aantal vrouwen en mannen in de onderzochte functies in de periode, 2011-2020. Eerst komen de functies productie, regie en scenario aan bod. Als tweede worden de functies camera, montage, sound design en setgeluid besproken, gevolgd door production design en research. Als laatste komen de hoofd- en bijrollen aan bod. Wederom worden zowel absolute aantallen als percentages besproken. Om de ontwikkeling te kunnen duiden, is ook het productievolume (totaal aantal producties per jaar) opgenomen in de grafieken met absolute aantallen.

#### Productie, regie en scenario

Figuur 4.a toont de ontwikkeling in de periode 2011-2020 van het aantal vrouwen en mannen in de functies productie, regie en scenario.<sup>9</sup> Figuur 4.b toont deze ontwikkeling in percentages.<sup>10</sup>

#### Toelichting

Het aantal vrouwen in de functies productie, regie en scenario ligt steeds aanzienlijk lager dan het aantal mannen.

De lijnen voor de mannen volgen de bewegingen van het productievolume vrij nauwkeurig (met uitzondering van de functie scenario in 2016). Bij de lijnen voor vrouwen is dit minder het geval: bij de stijging van het productievolume in 2015 stijgt het aandeel vrouwen minder, bij de stijging van het productievolume in 2016 stijgt het aandeel vrouwen juist meer en bij de daling van het productievolume 2017-2019 is bij de vrouwen een stijging in productie en regie te zien. Bij scenario volgt de lijn voor vrouwen die voor het productievolume preciezer dan voor productie en regie.

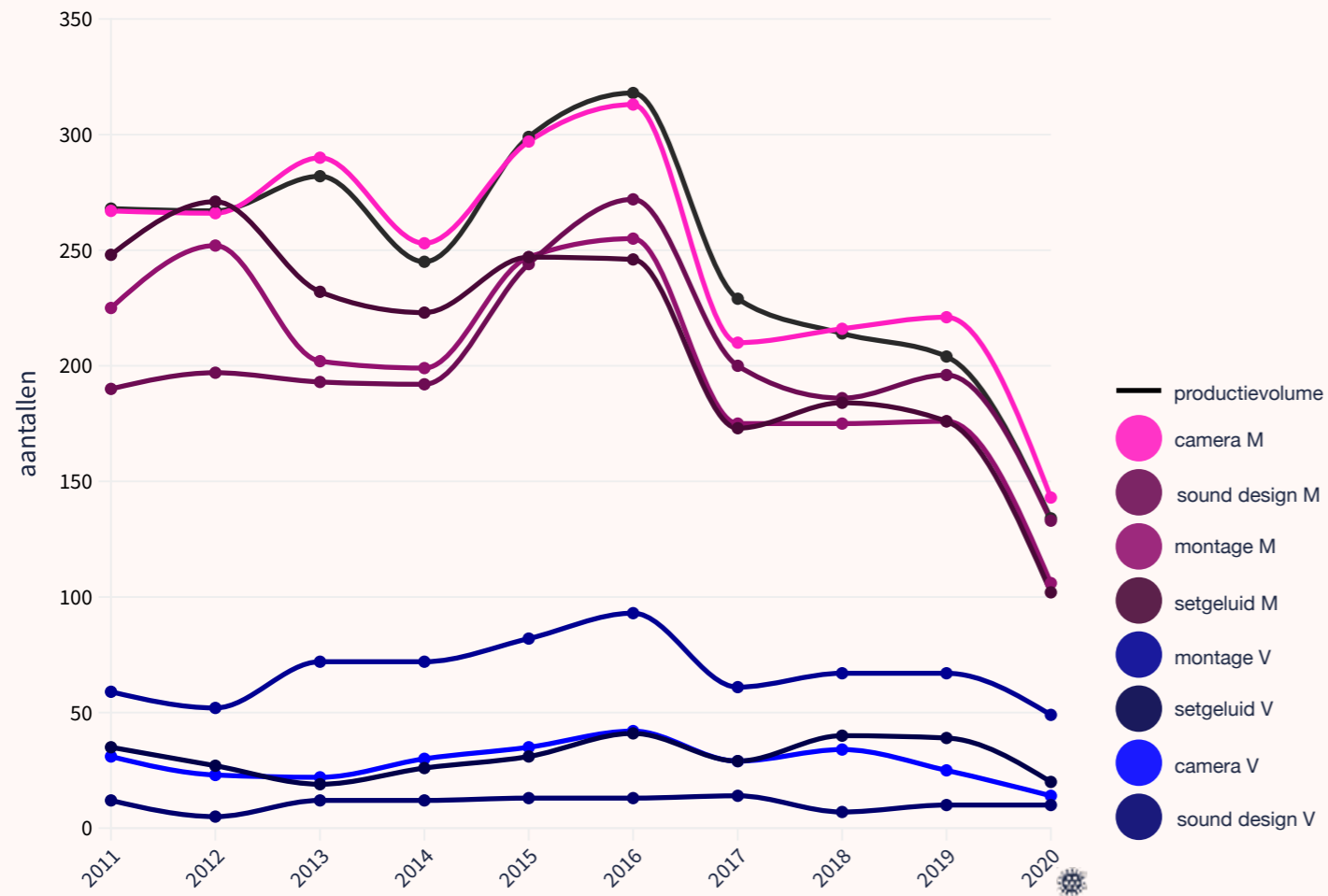
In 2011 was de verdeling bij producenten nog 28,2% vrouwelijke om 71,8% mannelijke producenten. In 2020 deze verdeling 42% vrouwelijke producenten om 58% mannelijke producenten, een stijging bij de vrouwelijke producenten van 13,8%. Bij regie lag het percentage vrouwen in 2011 op 33,8%, bereikte in 2019 42,4% (8,6% hoger dan in 2011) maar zakte in 2020 naar 37,3% (3,5% hoger dan in 2011). Bij scenario lag het percentage vrouwen in 2011 op 33,5%, steeg het in 2016 tot 41,8% (8,3% hoger dan in 2011) maar daalde het in 2020 tot 36,4% (3,1% hoger dan in 2011).

#### ► Duiding

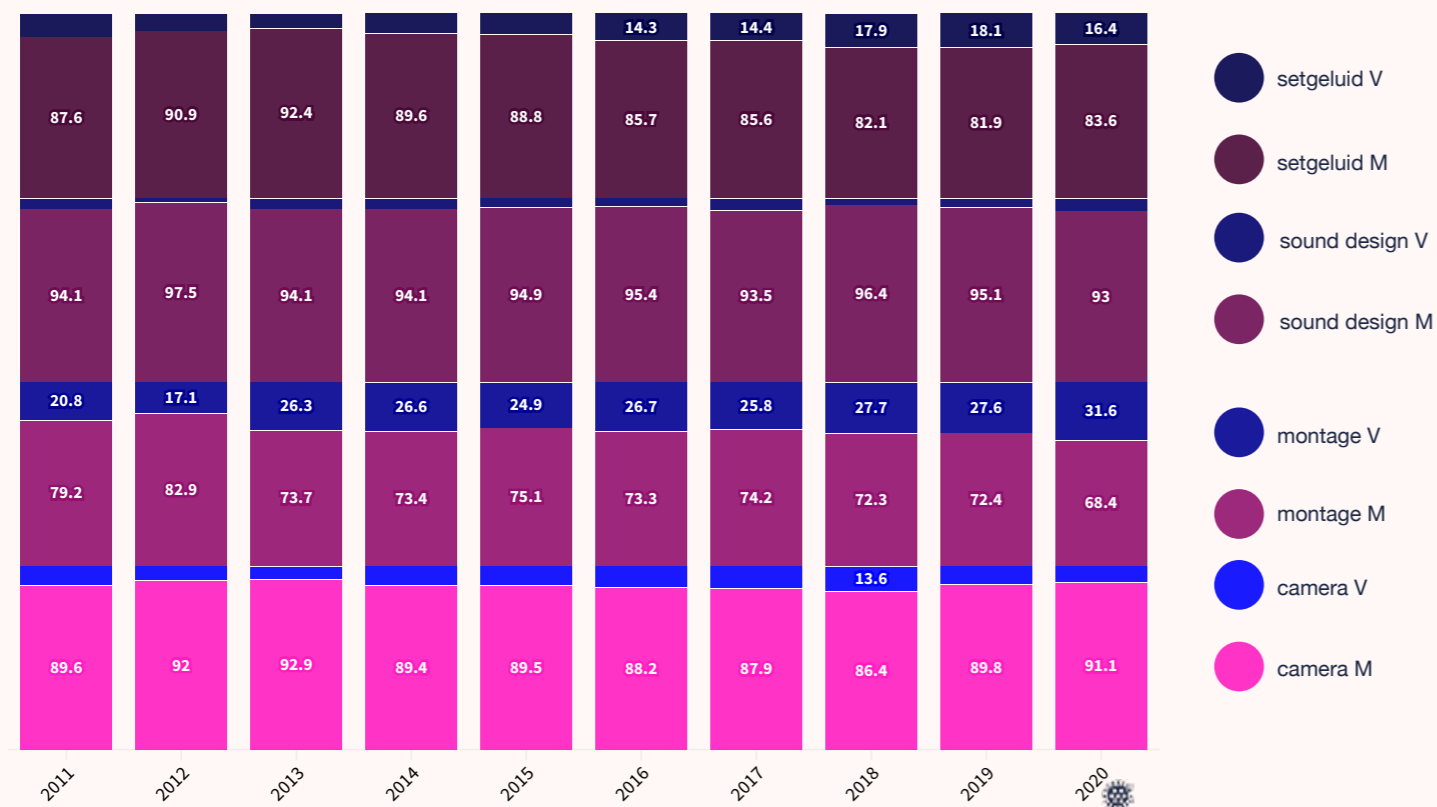
In absolute aantallen zijn mannelijke producenten, regisseurs en scenarioschrijvers het afgelopen decennium steeds in de meerderheid geweest. De ontwikkelingen lopen daarnaast voor mannen redelijk parallel aan de ontwikkeling van het totaal aantal producties maar voor vrouwen minder: ze profiteren later van de groei (2015-2016). Recenter stijgt het aandeel van vrouwen in de functies productie en regie terwijl het productievolume daalt (2017-2019). Bij de functie scenario is deze ontwikkeling voor het aandeel vrouwen niet te zien. Procentueel is er bij producenten in de onderzochte periode een langzame ontwikkeling richting meer gelijkheid te zien: het percentage vrouwen wordt iets groter. Bij regie en scenario is de ontwikkeling richting meer gelijkheid wat minder zichtbaar aangezien er geen structurele toename van het percentage vrouwen is te zien is. Over het algemeen blijven de verschillen tussen vrouwen en mannen rond de verdeling van een derde om twee derde schommelen en zit er weinig beweging in naar een meer gelijke verdeling.

9. Zie Appendix 1, [Tabel A3.a](#) voor de totalen per jaar per functie in absolute aantallen.

10. Zie Appendix 1, [Tabel A3.b](#) voor de totalen per jaar per functie in percentages.



Figuur 4.c Aantallen vrouwen en mannen in de functies camera, montage, sound design, set geluid.



Figuur 4.d Percentages vrouwen en mannen in de functies camera, montage, sound design, set geluid.

### Camera, montage, sound design en setgeluid

Figuur 4.c toont de ontwikkeling in de periode 2011-2020 van het aantal vrouwen en mannen in de functies camera, montage, sound design en setgeluid.<sup>11</sup> Figuur 4.d toont deze ontwikkeling in percentages.<sup>12</sup>

### Toelichting

Het aantal vrouwen als heads of department in de functies camera, montage, sound design en setgeluid ligt steeds aanzienlijk lager dan het aantal mannen.

De lijnen voor vrouwen volgen de lijn van productievolume veel minder nauwgezet. Bij de stijging van het productievolume in 2015-2016 gaan de lijnen bij de mannen even stijl ophoog als het productievolume (alleen setgeluid stijgt minder snel) en daarna dalen ze gelijk aan het productievolume. Bij de lijnen voor vrouwen is er veel minder sprake van een stijging in 2015-2016. De daling erna is ook minder stijl en de laatste jaren loopt het aantal vrouwen voor camera omlaag en lijkt er verder sprake van stabilisatie: de lijnen lopen vlak.

De percentages vrouwen zijn voor alle functies camera, montage, sound design en setgeluid zeer klein. Alleen bij montage gaat de verdeling in 2020 richting de algehele verdeling van 1/3 vrouwen tot 2/3 mannen (zie Figuur 2); deze betreft hier 31,6% vrouwen en 68,4% mannen. In de andere genoemde functies blijft het percentage vrouwen schommelen tussen de 2,5% (sound design, 2012) en 18,1% (setgeluid, 2019).

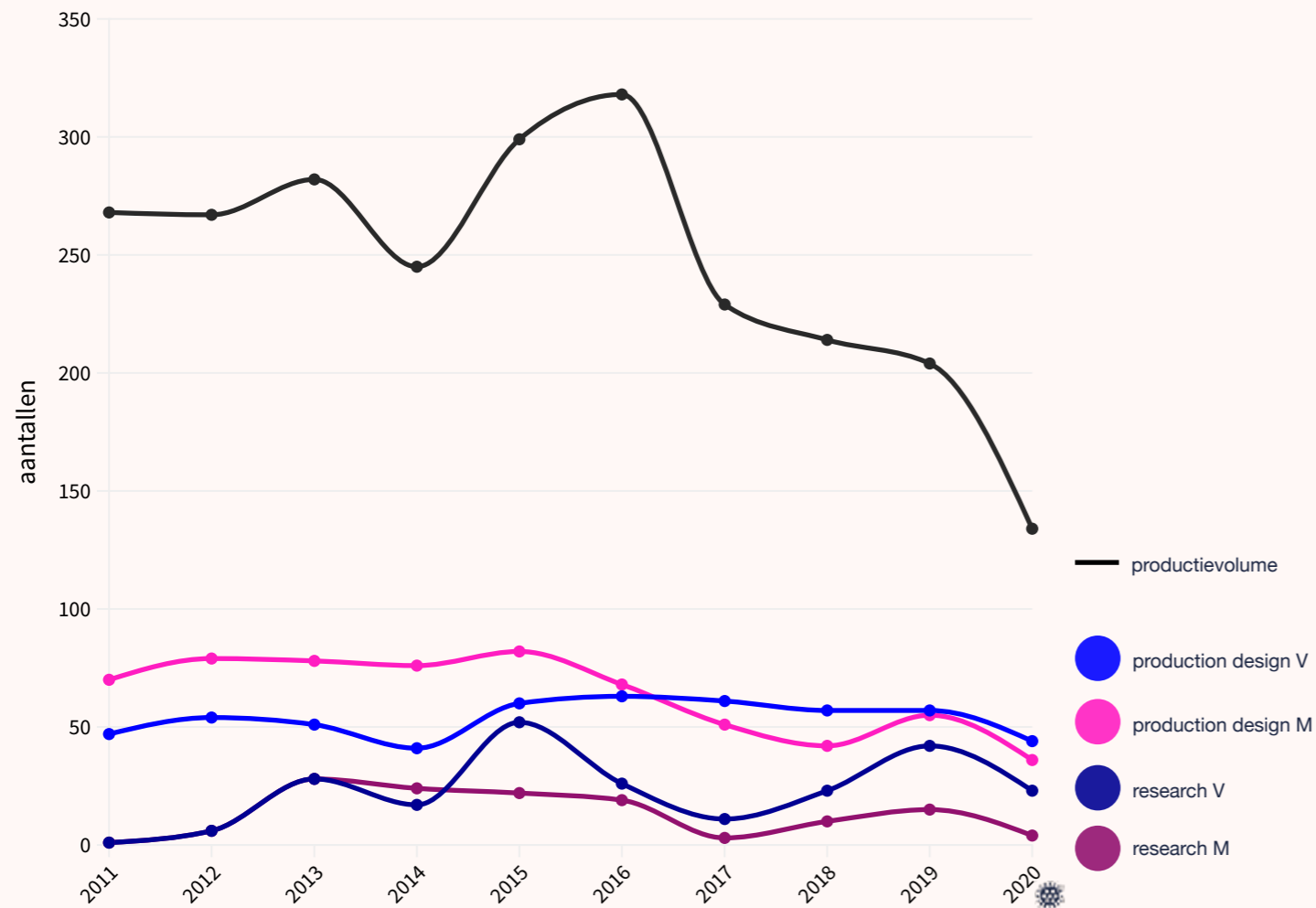
### ► Duiding

In het afgelopen decennium is het aantal vrouwen in de functies camera, montage, sound design en setgeluid laag tot zeer laag. Alleen bij montage is er een structurele toename van het aantal vrouwen te zien, al blijft dat vooralsnog steken op nog geen 32%. Bij setgeluid is ook sprake van een toename maar de percentages blijven erg laag. In het afgelopen decennium profiteren vrouwen in functies camera, montage, sound design en setgeluid minder van een stijging van het productievolume maar worden ze ook minder geraakt door de afname daarvan. Dat heeft waarschijnlijk te maken met de lage aantallen vrouwen in deze functies. Vrouwen blijven in de functies camera, montage, sound design en setgeluid dus ondervertegenwoordigd. Dat duidt erop dat van een zogenaamd trickle down-effect, waarbij meer vrouwen in de functies productie, regie en scenario vanzelf zou leiden tot meer vrouwen in below the line functies, geen sprake is.

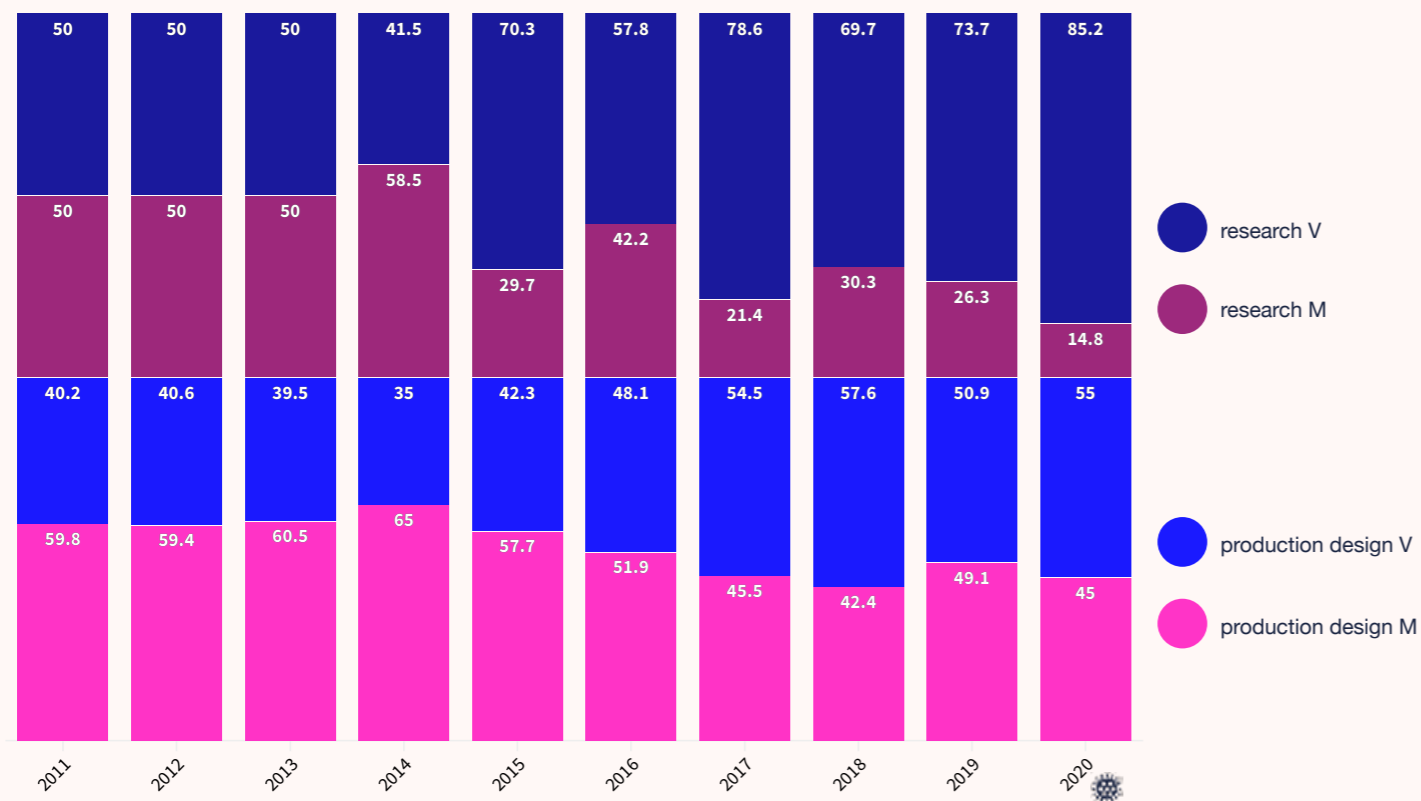
11. Zie Appendix 1, [Tabel A3.a](#) voor de totalen per jaar per functie in absolute aantallen.

12. Zie Appendix 1, [Tabel A3.b](#) voor de totalen per jaar per functie in percentages.





Figuur 4.e Aantallen vrouwen en mannen in de functies production design en research



Figuur 4.f Percentages vrouwen en mannen in de functies production design en research.

### Production design en research

Figuur 4.e toont de ontwikkeling in de periode 2011-2020 van het aantal vrouwen en mannen in de functies production design en research.<sup>13</sup> Figuur 4.f toont deze ontwikkeling in percentages.<sup>14</sup>

### Toelichting

Het aantal vrouwen in de functies production design en research is de afgelopen jaren hoger dan het aantal mannen.

De lijnen voor production design en research volgen de lijn van het productievolume nauwelijks. Bij production design lopen de lijnen tot 2014 vlak, de lijn voor vrouwen daalt en stijgt dan iets maar vlakt dan weer af. Voor mannen daalt de lijn na 2015, waardoor het aantal vrouwen na 2016 groter dan het aantal mannen en is de verdeling sinds 2019 min of meer in evenwicht.

Bij research volgt de lijn voor vrouwen nog het meest die van het productievolume tot 2015, waarna het aantal vrouwen snel daalt (tot 2017) en weer stijgt (tot 2019) terwijl het productievolume daalt. De lijn voor mannen bij research loopt vrij vlak met licht een daling in 2017 en een stijging tot 2019.

Het percentage vrouwen bij production design en research ligt aanvankelijk rond de 40 respectievelijk 50 procent. Bij production design stijgt het sinds 2015 en is het na 2017 groter dan 50%. Bij research zijn vrouwen sinds 2015 in de meerderheid, al schommelt het percentage tussen 57,8% (2016) en 85,2% (2020).

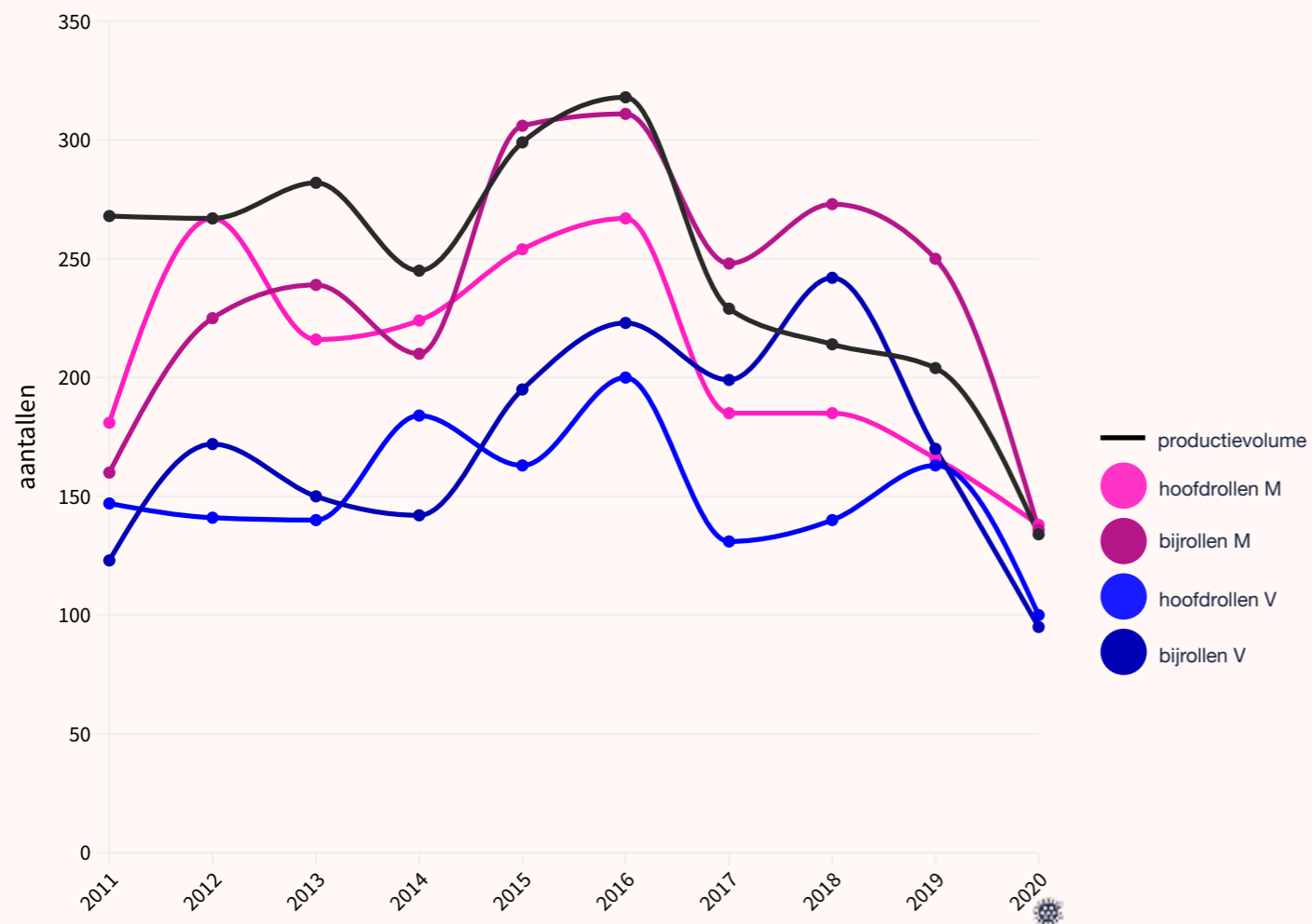
### ► Duiding

In de functies production design en research is het aantal vrouwen de afgelopen jaren in de meerderheid. Vrouwen zijn in deze functies dus beter vertegenwoordigd maar dit beeld kan zijn vertekend door de beperkte data die over deze functies verzameld konden worden. Dit maakt het ook lastig om een trickle down-effect te ontwaren. In de afgelopen tien jaar lijkt de ontwikkeling van het aantal vrouwen en mannen in production design en research minder samen te hangen met het productievolume.

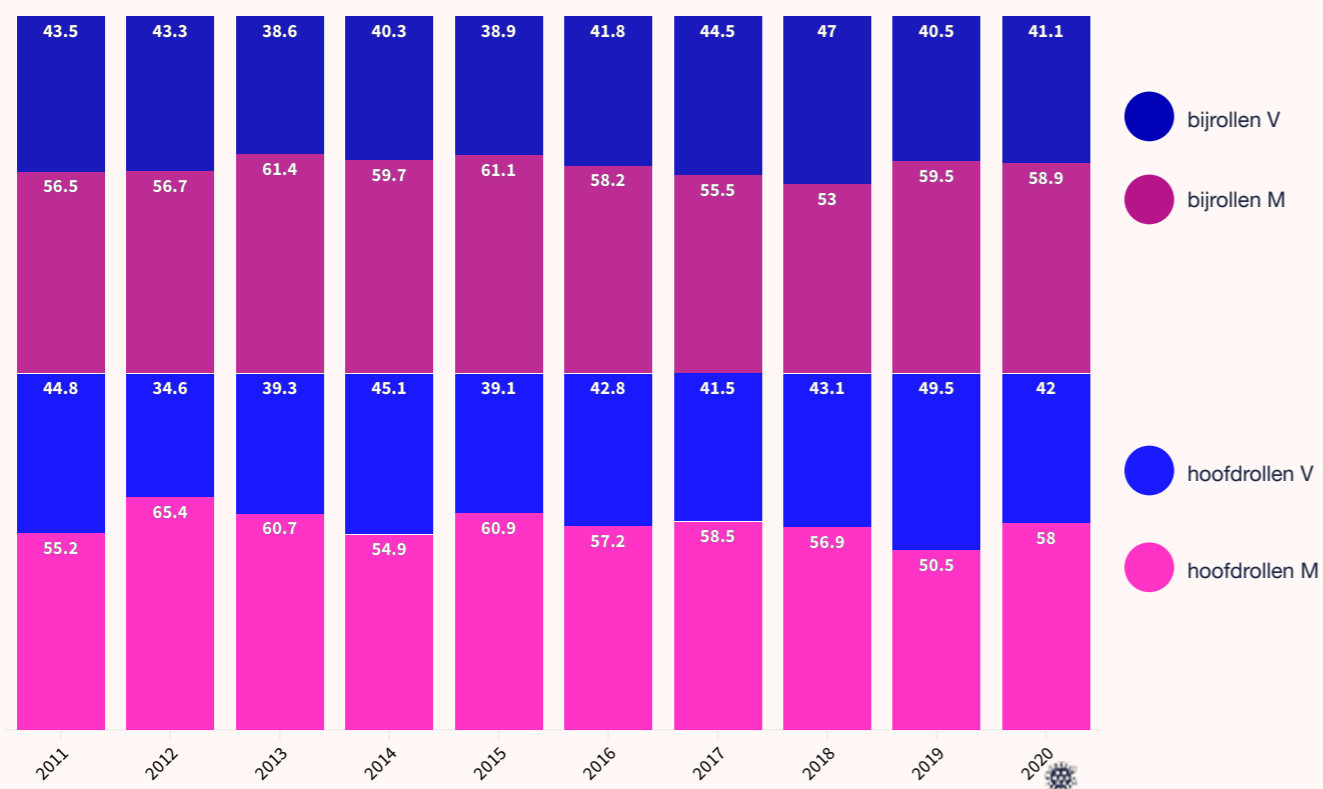
Bij production design stijgt het aandeel vrouwen sinds 2015 en ligt het sinds 2017 rond de 55%. Bij research schommelt het maar in grote lijnen is vanaf 2015 het aandeel vrouwen gegroeid naar ruim 85%.

13. Zie Appendix 1, [Tabel A3.a](#) voor de totalen per jaar per functie in absolute aantallen.

14. Zie Appendix 1, [Tabel A3.b](#) voor de totalen per jaar per functie in percentages.



Figuur 4.g Aantallen vrouwen en mannen in de functies hoofd- en bijrollen.



Figuur 4.h Percentages vrouwen en mannen in de functies hoofd- en bijrollen.

### Hoofd- en bijrollen

Figuur 4.g toont de ontwikkeling in de periode 2011-2020 van het aantal vrouwen en mannen in de onscreen functies hoofd- en bijrollen.<sup>15</sup> Figuur 4.h toont deze ontwikkeling in percentages.<sup>16</sup>

### Toelichting

Het aantal vrouwen in de functies hoofdrol en bijrol is de afgelopen tien jaar steeds lager dan het aantal mannen.

De lijn voor hoofdrol voor vrouwen volgt die van het productievolume minder nauwkeurig dan die voor mannen, vooral in de periode 2014-2016. Als het productievolume in 2015 stijgt, stijgt het aantal mannelijke hoofdrollen mee maar het aantal vrouwelijke hoofdrollen daalt aanvankelijk en stijgt pas in 2016. Daarna dalen beide gelijk het productievolume maar waar het productievolume blijft dalen en de lijn voor mannelijke hoofdrollen eerst afvlakt en daarna daalt in 2017-2019, stijgt het aantal hoofdrollen voor vrouwen.

De lijnen voor bijrollen voor vrouwen en mannen volgen de lijn van het productievolume in de periode 2013-2017 vrij nauwkeurig maar stijgen beide in 2018 terwijl het productievolume daalt.

De percentages laten zien dat het aandeel vrouwen zowel bij hoofd- als bij bijrollen licht schommelt. Bij de hoofdrollen ligt het tussen 34,6% (2012) en 49,5% (2019), bij de bijrollen tussen 38,6% (2013) en 47,0% (2018). Alleen het aantal hoofdrollen was in 2019 bijna gelijk verdeeld tussen vrouwen en mannen (163 vrouwen, 166 mannen, 49,5% om 50,5%).

### ► Duiding

Ook bij de hoofd- en bijrollen liggen de aantallen voor mannen systematisch hoger dan die voor vrouwen in het afgelopen decennium. Met name mannen in de functie mannelijke bijrol profiteren van een stijging van het productievolume. Ook bij een daling van het productievolume blijft dit aantal hoog. En afgaande op deze cijfers lijkt het alsof recentelijk de toename van het aantal vrouwelijke hoofd- en bijrollen samengaat met enerzijds een afname van het aantal mannelijke hoofdrollen, maar anderzijds met een toename van het aantal mannelijke bijrollen.<sup>17</sup>

Procentueel ligt het aandeel hoofdrollen en bijrollen voor vrouwen de afgelopen tien jaar rond de 42%.

Hoewel de ongelijkheid tussen vrouwen en mannen in hoofd- en bijrollen minder groot is dan in de andere onderzochte functies, is ook hier sprake van een structurele ongelijke verdeling. Het aandeel hoofdrollen en bijrollen voor vrouwen lag de afgelopen tien jaar rond de 42%.

Hoewel de ongelijkheid tussen vrouwen en mannen in hoofd- en bijrollen minder groot is dan in de andere onderzochte functies, is ook hier sprake van een structurele ongelijke verdeling.

15. Zie Appendix 1, [Tabel A3.a](#) voor de totalen per jaar per functie in absolute aantallen.

16. Zie Appendix 1, [Tabel A3.b](#) voor de totalen per jaar per functie in percentages.

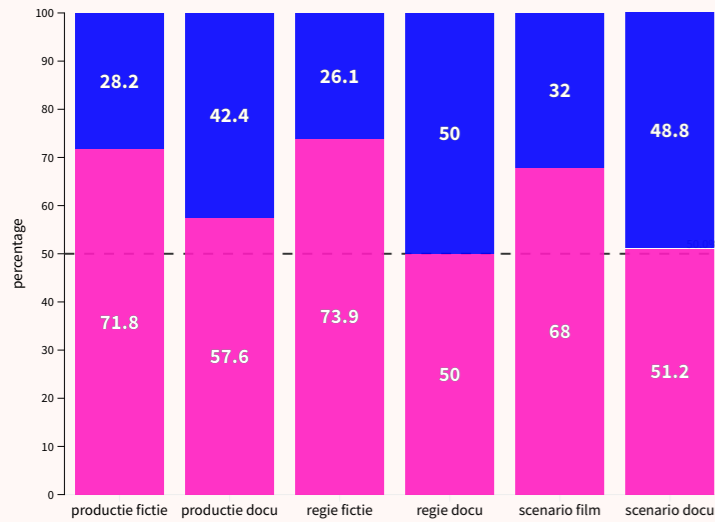
17. Wanneer iets een hoofd- of bijrol is, blijft een punt van discussie. Voor dit onderzoek is grotendeels gebruik gemaakt van gegevens van sectororganisaties, waarbij producenten deze gegevens naar eigen inzicht aanleveren. Zie verder [Methodische verantwoording](#).

### ■ Samenvatting ontwikkelingen in de periode 2011-2020

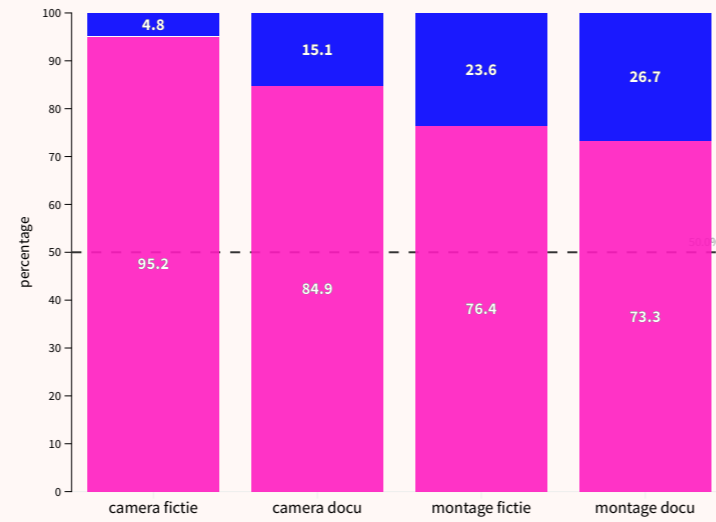
In de gehele periode 2011-2020 ligt het aantal vrouwen in de functies productie, regie en scenario en in de functies camera, montage, sound design en setgeluid beduidend lager dan het aantal mannen. Ook profiteerden vrouwen minder van de toename van het productievolume in 2015-2016. Recentelijk daalt het aantal mannen en stijgt het aantal vrouwen in de functies productie, regie en scenario maar bij camera, montage, sound design en setgeluid is dat omgekeerd: het aantal mannen stijgt, het aantal vrouwen daalt. Het aandeel vrouwen blijft hier ver achter.

Bij production design en research ligt het aantal vrouwen sinds 2017 respectievelijk 2015 iets hoger dan het aantal mannen maar het aantal getelde personen in deze functies is laag en de ontwikkeling daarin beweegt niet mee met het productievolume. Ook bij de hoofd- en bijrollen liggen in het afgelopen decennium de aantallen voor vrouwen systematisch lager dan die voor mannen. Het aantal bijrollen volgt het productievolume nauwkeuriger dan het aantal hoofdrollen, waarbij een toename van vrouwen in hoofd- en bijrollen samen lijkt te gaan met een afname van mannen in hoofdrollen maar een toename van mannen in bijrollen.

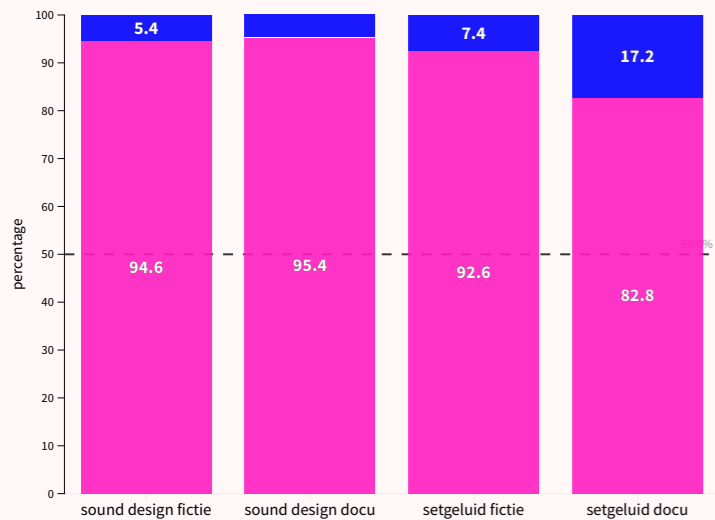
Een trickle down-effect is niet overtuigend zichtbaar. Bij camera, montage, sound design en setgeluid lijkt er geen sprake van te zijn, bij production design en research is het op basis van de in dit onderzoek opgenomen data niet te zeggen en bij de hoofd- en bijrollen lijkt er slechts gedeeltelijke sprake van te zijn.



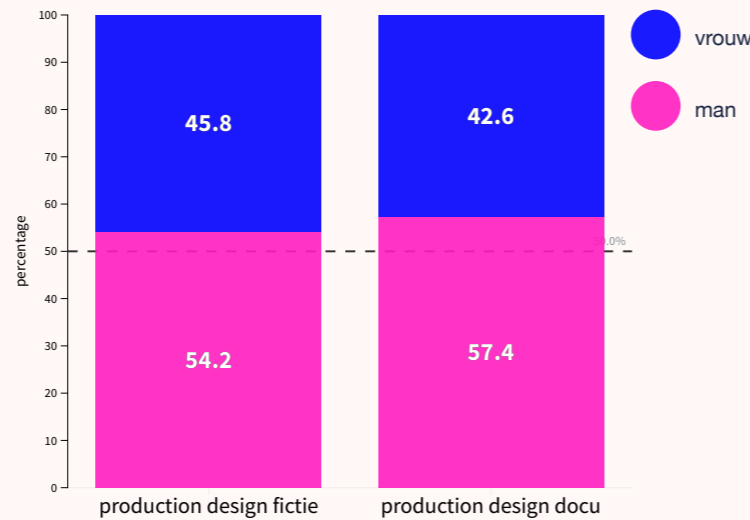
Figuur 5.a Totalen productie, regie, scenario fictie vs documentaire in percentages.



Figuur 5.b Totalen camera en montage fictie vs documentaire in percentages.



Figuur 5.c Totalen sound design & geluid fictie vs documentaire in percentages.



Figuur 5.d Totalen production design fictie vs documentaire in percentages.

## 2.4. Verschillen tussen fictie en documentaire

In deze sectie vergelijken we de verdeling tussen vrouwen en mannen in fictie- en documentaireproducties. Figuren 5.a tot en met 5.d geven de verdeling in percentages tussen vrouwen en mannen per functie weer voor fictie en documentaire.<sup>18</sup> De zwarte stippellijn op 50% markeert de gelijke verdeling: 50% vrouwen en 50% mannen.

### Toelichting

Bij fictie is het aandeel vrouwen in de functies productie, regie en scenario kleiner dan bij documentaire. Ook is bij fictie het aandeel vrouwen in de functies camera, montage, sound design en setgeluid kleiner dan bij documentaire. Bij production design ontlopen de percentages voor vrouwen bij fictie en documentaire elkaar een paar procent. Echter, de getelde aantallen bij documentaire zijn erg klein (23 vrouwen, 31 mannen).

De functies research, hoofd- en bijrollen worden hier niet besproken omdat de eerste alleen voor documentaires is geteld en de tweede alleen voor fictie en er dus niet vergeleken kan worden.

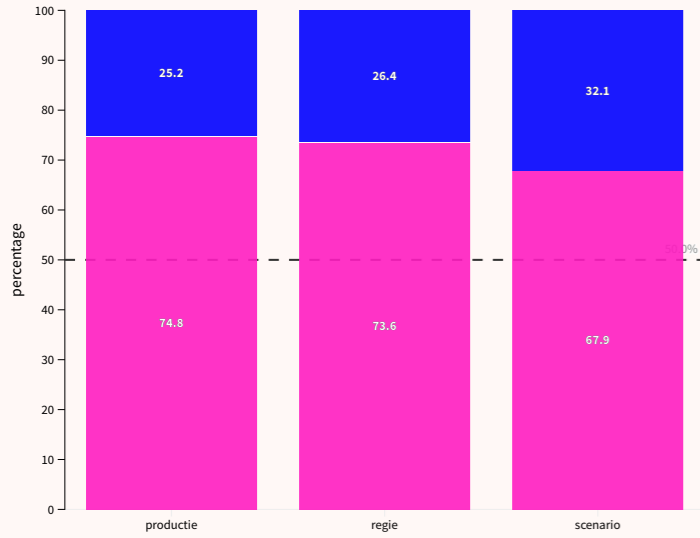
### ► Duiding

Er zijn tussen fictie en documentaire grote verschillen in het aandeel van vrouwen en mannen in de functies productie, regie en scenario, camera en setgeluid. Alleen bij de functies montage en sound design is het verschil tussen fictie en documentaire niet zo groot. Voor de meeste functies geldt dat vrouwen bij documentaire een groter aandeel leveren dan bij fictie. De toename van het aantal vrouwelijke hoofd- en bijrollen en de afname van het aantal mannelijke hoofdrollen kan wijzen op een trickle down-effect. Echter de toename van het aantal mannelijke bijrollen zwakt dit mogelijke effect af.

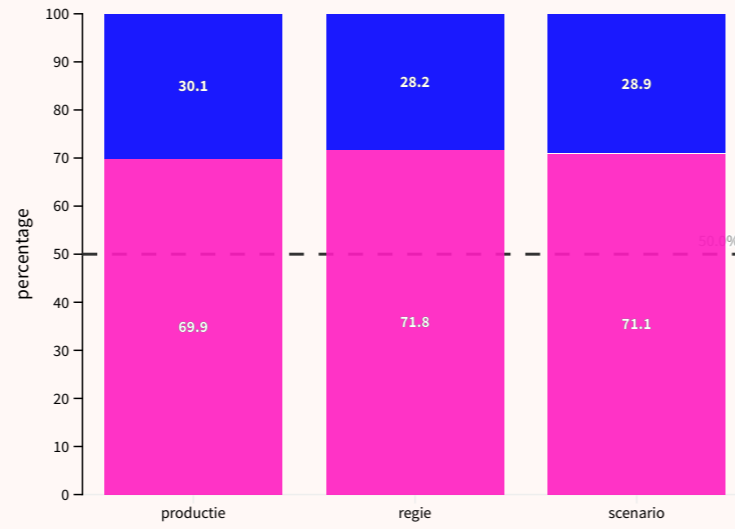
18. Zie Appendix 1, [Tabel A4](#), voor de totalen per functie voor fictie en documentaire in absolute aantallen en in percentages.



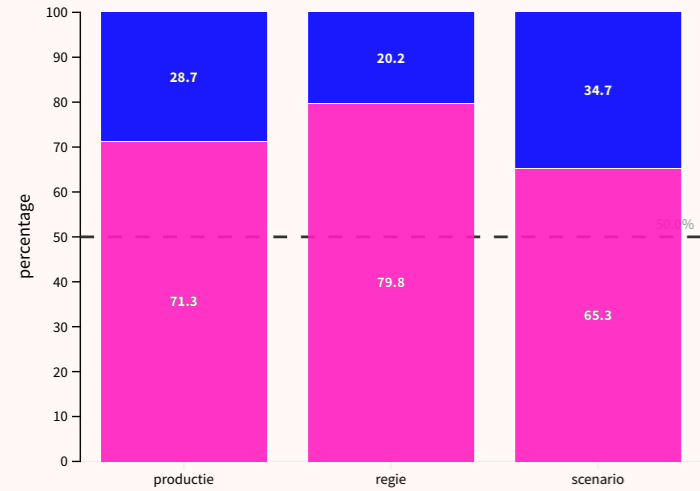
● vrouw ● man



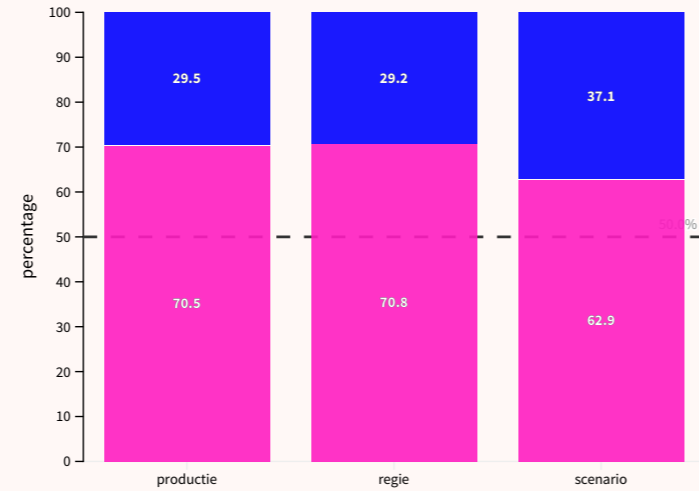
[Figuur 6.a Percentages vrouwen en mannen in de functies productie, regie, scenario bij speelfilm.](#)



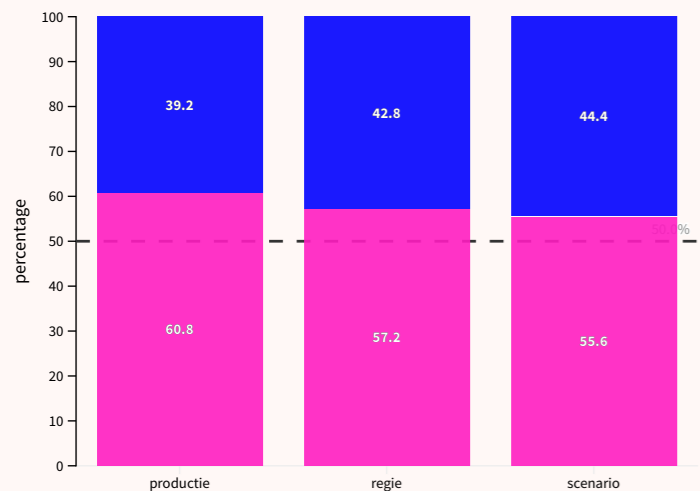
[Figuur 6.b Percentages vrouwen en mannen in de functies productie, regie, scenario bij korte film.](#)



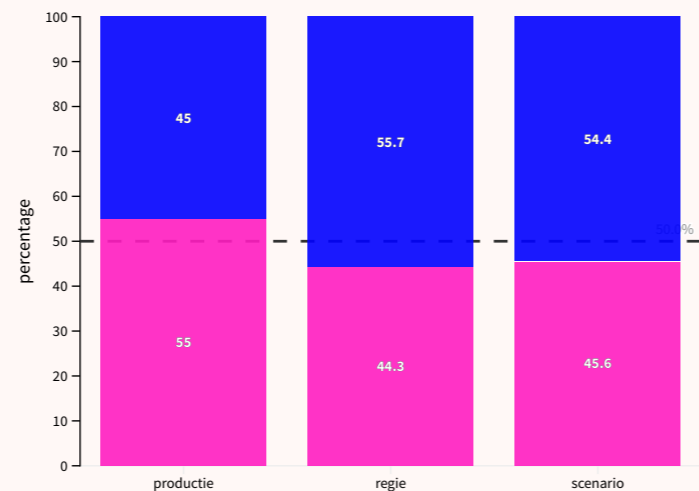
[Figuur 6.c Percentages vrouwen en mannen in de functies productie, regie, scenario bij serie.](#)



[Figuur 6.d Percentages vrouwen en mannen in de functies productie, regie, scenario bij single play.](#)



[Figuur 6.e Percentages vrouwen en mannen in de functies productie, regie, scenario bij lange documentaire.](#)



[Figuur 6.f Percentages vrouwen en mannen in de functies productie, regie, scenario bij korte documentaire.](#)

## 2.5. Verschillen per type producties

In deze sectie worden de resultaten per type productie besproken. Er wordt onderscheid gemaakt tussen speelfilm, korte film, serie, single play (*mid-length film*), lange documentaire en korte documentaire.

### Productie, regie en scenario

Figuren 6.a tot en met 6.f tonen in percentages de verhoudingen tussen vrouwen en mannen van de functies productie, regie en scenario voor de verschillende typen producties.<sup>19</sup>

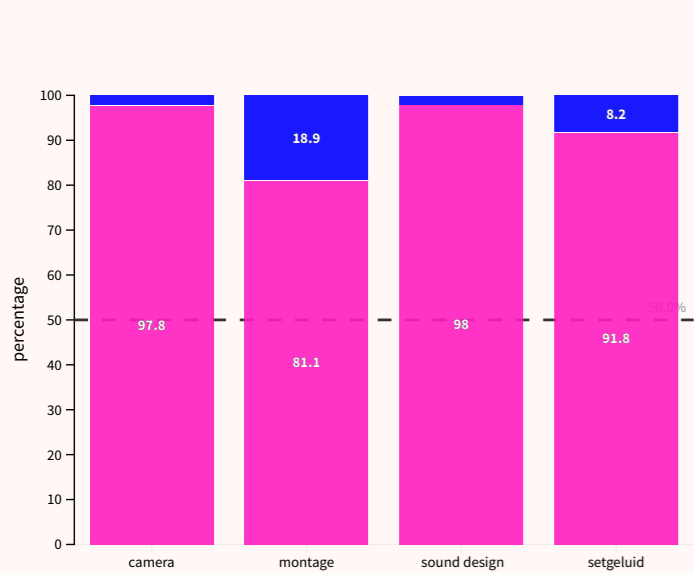
### Toelichting

Bij speelfilm en korte film ligt het percentage vrouwen in de functies productie, regie en scenario rond de 28,5%. Bij series en single plays, typen die vooral voor televisie (en online platformen) worden geproduceerd, liggen de percentages rond de 30%. Bij lange en korte documentaires ligt het percentage vrouwen in de functies productie, regie en scenario rond de 47%. De percentages vrouwen zijn het hoogst bij korte documentaire, hierbij is het percentage voor regie en scenario groter dan 50%.

### ► Duiding

Bij de typen speelfilm, korte film, single play en serie is het aandeel van vrouwen in de functies productie, regie en scenario kleiner dan bij de typen korte en lange documentaire. Dit bevestigt de bevindingen in de vorige sectie dat vrouwen in de functies productie, regie en scenario een groter aandeel hebben bij documentaire dan bij fictie en het minst bij lange fictietypen (speelfilm en serie).

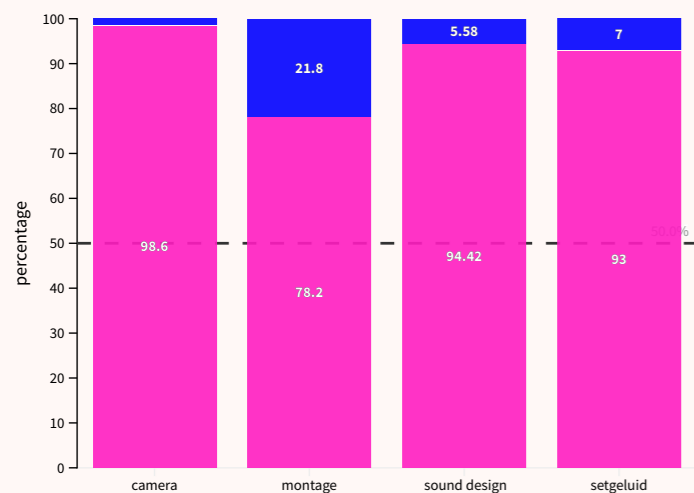
19. Zie Appendix 1, [Tabel A5.a](#) voor de absolute aantallen per functie en type en [Tabel A5.b](#) voor de percentages.



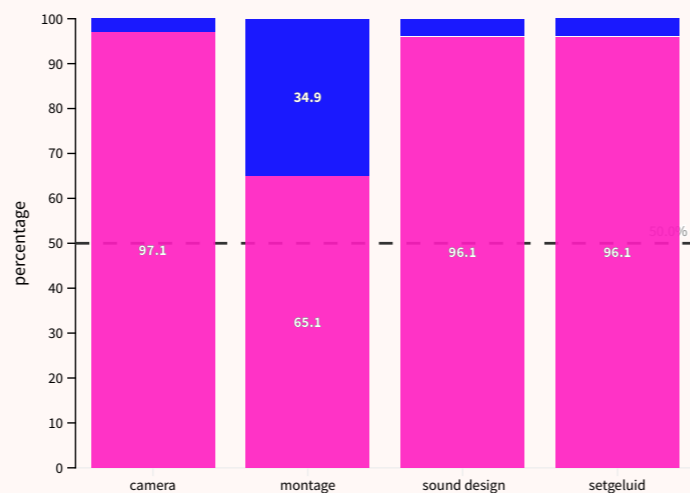
Figuur 7.a Percentages vrouwen en mannen in de functies camera, montage, sound design, setgeluid bij speelfilm.



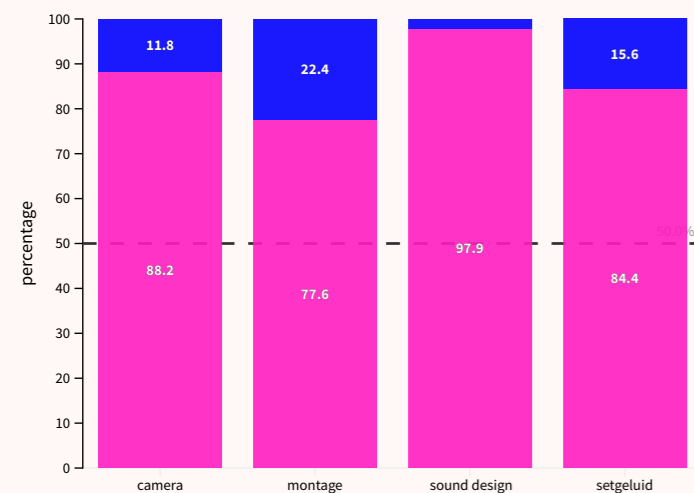
Figuur 7.b Percentages vrouwen en mannen in de functies camera, montage, sound design, setgeluid bij korte film.



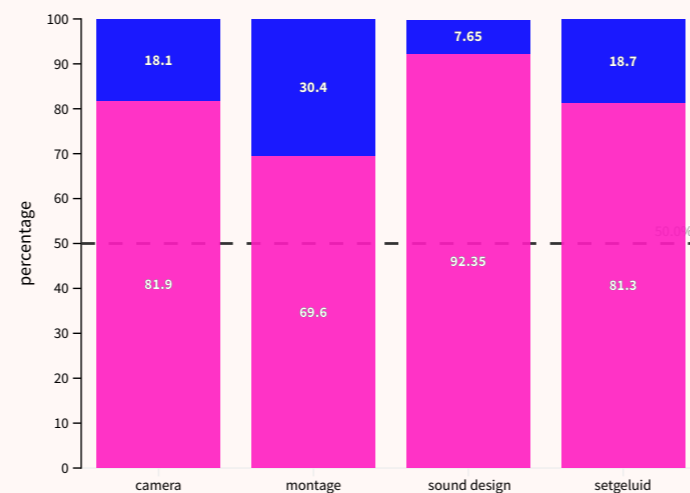
Figuur 7.c Percentages vrouwen en mannen in de functies camera, montage, sound design, setgeluid bij serie.



Figuur 7.d Percentages vrouwen en mannen in de functies camera, montage, sound design, setgeluid bij single play.



Figuur 7.e Percentages vrouwen en mannen in de functies camera, montage, sound design, setgeluid bij lange documentaire.



Figuur 7.f Percentages vrouwen en mannen in de functies camera, montage, sound design, setgeluid bij korte documentaire.

### Camera, montage, sound design en setgeluid

Figuren 7.a tot en met 7.f tonen in percentages de verhoudingen tussen vrouwen en mannen in de functies camera, montage, sound design en setgeluid voor de verschillende typen producties.<sup>20</sup>

#### Toelichting

Bij alle typen producties is het aandeel vrouwen in de functie montage het minst klein: tussen 18,9% (speelfilm) en 34,9% (single play). In de drie andere functies (camera, sound design en setgeluid) is het aandeel vrouwen beduidend kleiner: tussen de 1,4% (camera bij series) en 18,7% (setgeluid bij korte documentaire).

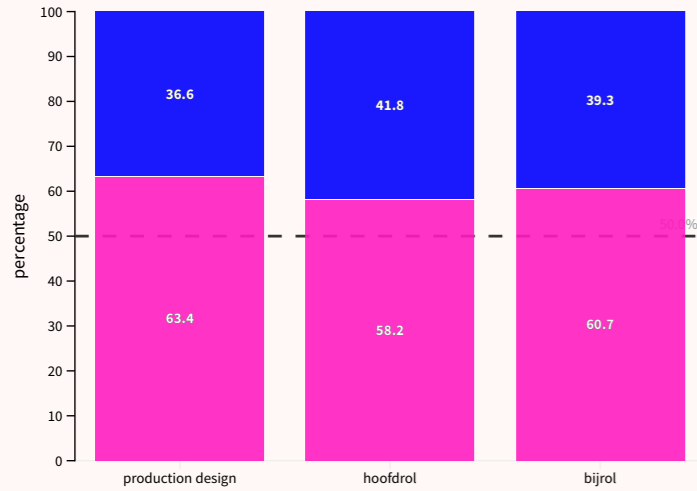
Het percentage vrouwen ligt bij de typen lange en korte documentaire in de meeste genoemde functies hoger dan bij speelfilm, korte film, series en single plays.

#### ► Duiding

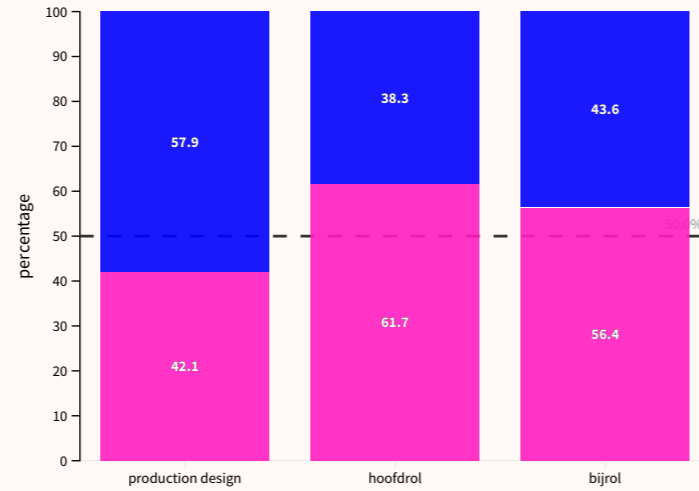
Vrouwen blijven bij alle typen in alle functies camera, montage, sound design en setgeluid ondervetegenwoordigd. Het aandeel van vrouwen is het minst klein bij de functie montage en bij de documentaire typen.

20. Zie Appendix 1, Tabel A5.a voor de absolute aantallen per functie en type en Tabel A5.b voor de percentages.

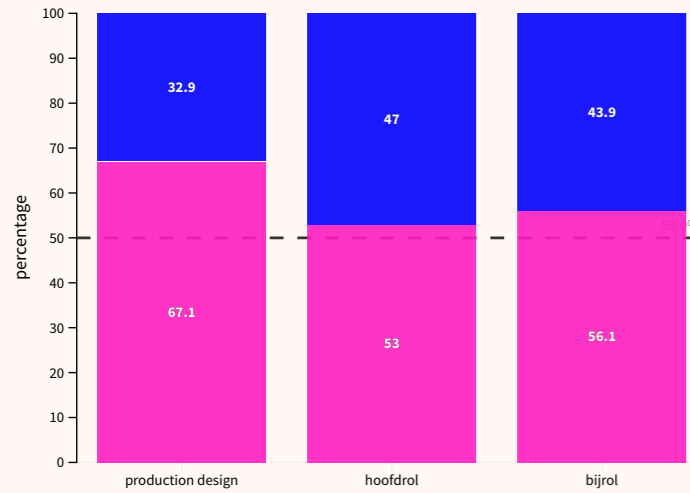
● vrouw ● man



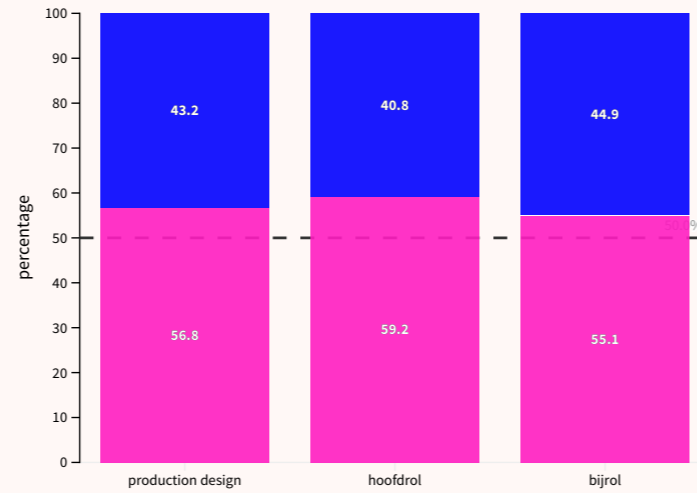
[Figuur 8.a Percentages vrouwen en mannen in de functies production design, hoofd- en bijrol bij speelfilm.](#)



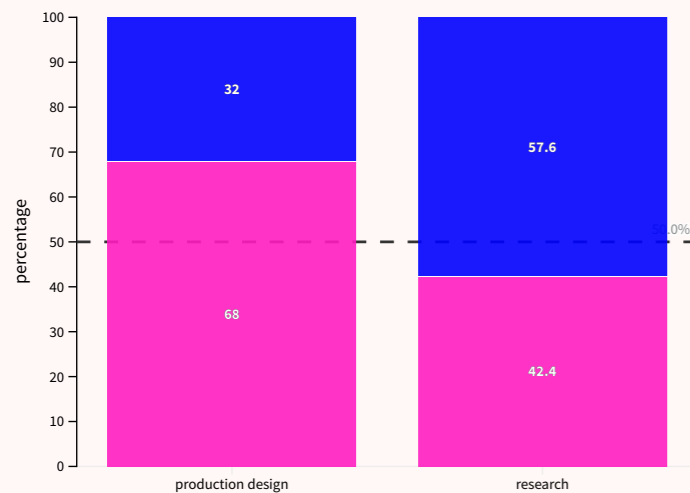
[Figuur 8.b Percentages vrouwen en mannen in de functies production design, hoofd- en bijrol bij korte film.](#)



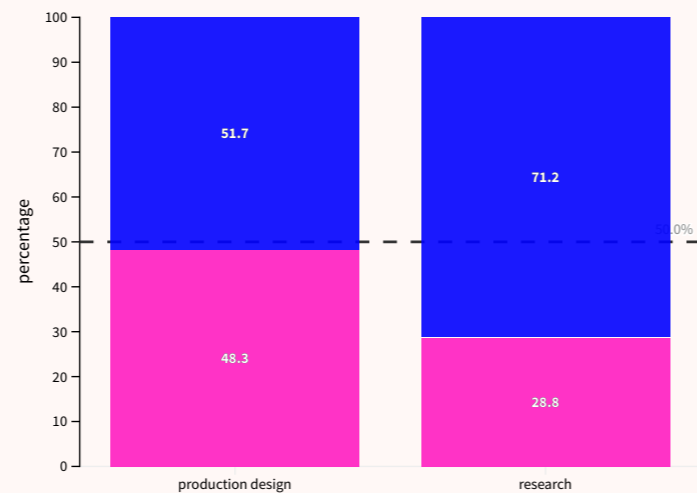
[Figuur 8.c Percentages vrouwen en mannen in de functies production design, hoofd- en bijrol bij serie.](#)



[Figuur 8.d Percentages vrouwen en mannen in de functies production design, hoofd- en bijrol bij single play.](#)



[Figuur 8.e Percentages vrouwen en mannen in de functies production design en research bij lange documentaire.](#)



[Figuur 8.f Percentages vrouwen en mannen in de functies production design en research bij korte documentaire.](#)

### Production design, hoofdrol, bijrol en research

Figuren 8.a tot en met 8.f tonen in percentages de verhoudingen tussen vrouwen en mannen voor production design, hoofdrollen en bijrollen voor de fictietypen en production design en research voor de documentaire typen.<sup>21</sup>

### Toelichting

Alleen bij korte film en korte documentaire is het aandeel van vrouwen in production design groter dan 50%, te weten 59,7% respectievelijk 51,7%. Bij de andere typen is het aandeel van mannen groter dan de helft, te weten tussen 56,8% (single play) en 68% (lange documentaire). De percentages hoofd- en bijrollen schommelen voor vrouwen tussen 38,3% (korte film) en 47% (serie). Het aandeel van vrouwen bij research is zowel bij de lange als korte documentaire groter dan van mannen, te weten 57,6% respectievelijk 71,2%.

### ► Duiding

Bij de korte film en korte documentaire hebben vrouwen een groter aandeel in production design dan bij de langere typen (speelfilm, series en single plays, lange documentaire). Bij documentaire research is het aandeel vrouwen hoger, met name bij de korte documentaire. Vrouwen krijgen bij goedkopere typen (kort en/of documentaire) dus het meest werk. Het grotere aandeel van vrouwen in documentaire research (zie Figuur 3.b en Figuur 4.f) wordt dus vooral veroorzaakt door hun aandeel in korte documentaires (Figuur 8.f).

### ■ Samenvatting verschillen per type productie

Analyse van de verschillen per type productie laat zien dat vrouwen een groter aandeel hebben bij minder lange en dure typen producties (korte film, lange en korte documentaire) dan bij lange en dure typen (speelfilm en serie). Het aandeel mannen is aanzienlijk groter in deze langere en duurdere typen producties. In de functies camera, montage, sound design en setgeluid blijven vrouwen bij alle typen ondervertegenwoordigd.

21. Zie Appendix 1, [Tabel A5.a](#) voor de absolute aantallen per functie en type en [Tabel A5.b](#) voor de percentages.

## 2.6. Budget en Lengte

In deze sectie worden de correlaties in de onderzochte data besproken. Correlaties zijn een aanduiding van de verbanden tussen variabelen, in dit geval de verbanden tussen de variabelen 'budget' en 'lengte' en de verschillende variabelen voor vrouwelijke en mannelijke professionals.<sup>22</sup> Alleen de significante correlaties worden hier besproken.<sup>23</sup>

### 2.6.1 Budget

Voor de meeste producties is het niet gelukt een betrouwbare gegevens over het budget te vinden.<sup>24</sup> De correlaties voor budget zijn dan ook berekend voor de 376 van de 2.469 producties (15,2%) waarvoor wel informatie over het budget gevonden is.<sup>25</sup>

#### Aantal correlaties

Voor vrouwen is er een negatieve correlatie tussen budget en een viertal functies: regie, camera, montage en production design. Er is geen enkele positieve correlatie tussen budget en een functie voor vrouwen. Voor mannen is er een positieve correlatie tussen budget en een drietal functies: productie, scenario en production design. Er is een negatieve correlatie tussen budget en een functie voor mannen: setgeluid.<sup>26</sup>

#### Productie, regie en scenario

Bij de functies productie, regie en scenario zijn er positieve correlaties tussen productie en scenario voor mannen, wat betekent dat naarmate het budget stijgt het aantal mannen in deze functie ook stijgt. Er is een negatieve correlatie tussen budget en regie voor vrouwen, hetgeen betekent dat naarmate het budget toeneemt, het aantal vrouwen in de functie regie afneemt. Deze bevindingen ondersteunen eerdere bevindingen dat vrouwen bij duurdere producties (fictie) een kleiner aandeel hebben dan bij goedkopere (documentaire, zie Figuur 6.a tot en met 6.f).

#### Camera, montage en setgeluid

Bij de functies camera, montage en setgeluid zijn er ook negatieve correlaties tussen de budget en deze functies voor vrouwen. Dit betekent dat naarmate het budget stijgt, het aantal vrouwen in deze functie daalt. Hoewel het aandeel vrouwen in de functies camera, montage, sound design en setgeluid sowieso erg klein is (zie bijvoorbeeld Figuur 4.c) is het aandeel ook kleiner bij duurdere producties en groter bij minder dure producties.

22. Hiervoor zijn twee non-parametrische tests gebruikt, Kendal's tau-b en Spearman's rho.

De analyses hebben zeer kleine correlaties opgeleverd. Dat ligt waarschijnlijk aan het gebrek aan spreiding bij veel variabelen: bij veel producties zijn per functie een of twee personen opgenomen. De lage correlatiewaarden zeggen op zich weinig maar omdat ze wel een patroon laten zien, worden ze hier toch besproken. De correlaties zijn te klein om meer complexere analyses mee uit te voeren.

23. Significant wil zeggen dat de kans dat het resultaat op toeval berust 5% (\*) danwel 1% (\*\*) is en daarmee verwaarloosbaar. Een correlatie van 1 wil zeggen dat er een perfecte lineaire samenhang is tussen beide variabelen (gaat de een omhoog, gaat de ander evenzeer omhoog en gaat de een omlaag, dan gaat de andere evenzeer omlaag); een negatieve correlatie geeft aan dat de samenhang negatief is: gaat de ene variabele omhoog, dan gaat de andere omlaag en vice versa.

24. We hebben alleen gebruik kunnen maken van budgetten gepubliceerd in de Facts & Figures van het Nederlands Film Fonds, in jaarverslagen van het Mediafonds en op de site van het NPO Fonds.

25. Zie Appendix 1, [Tabel A6.a](#) voor de correlatiecoëfficiënten per betrokken functie. De cijfers die hier worden genoemd zijn die voor Spearman's rho.

26. Er is geen significante correlatie gevonden tussen budget en research, hoofd- en bijrollen.



### **Production design**

Tot slot is er tussen budget en production design voor vrouwen een negatieve correlatie en tussen budget en production design voor mannen een positieve correlatie. Ook hier geldt dus dat bij hogere budgetten, het aantal vrouwen in deze functie afneemt maar het aantal mannen toeneemt en, andersom, bij lagere budgetten het aantal vrouwen in deze functie toeneemt en het aantal mannen afneemt. Dit sluit aan bij de eerdere bevinding dat vrouwen een groter aandeel hebben dan mannen bij production design voor korte film en korte documentaire (zie Figuur 8.a tot en met 8.f).

Hoewel er verschillende variabelen zijn die correleren met budget, lijkt het patroon dat vrouwen een kleiner aandeel hebben bij duurdere producties hier bevestigd te worden.

### **2.6.2 Lengte**

Er zijn correlaties tussen de lengte van de producties en de meeste functies.<sup>27</sup>

#### **Aantal correlaties**

Voor vrouwen is er een negatieve correlatie tussen lengte en een viertal functies: camera, montage, sound design, production design. Er is een positieve correlatie tussen lengte en een drietal functies voor vrouwen: scenario, hoofdrol en bijrol.

Voor mannen is er een positieve correlatie tussen lengte en alle functies behalve setgeluid. Er is geen negatieve correlatie tussen lengte en een functie voor mannen.

#### **Productie, regie en scenario**

Bij de functies productie, regie en scenario zijn er positieve correlaties tussen lengte en de functies productie, regie en scenario voor mannen. Dit betekent dat naarmate de producties langer zijn, er meer mannelijke producenten, regisseurs en scenaristen zijn betrokken. Er is ook een positieve correlatie tussen lengte en de functie scenario voor vrouwen. Bij langere producties is er dus ook een toename van het aantal vrouwelijke scenaristen en bij kortere producties een afname. Dit kan verklaard worden doordat er bij langere producties meer scenaristen (ook zowel vrouwelijke als mannelijke) worden ingezet.

In het algemeen zijn bij langere producties meer mannelijke producenten en regisseurs betrokken dan vrouwelijke.

<sup>27</sup>. Van slechts één productie in de dataset is de lengte niet bekend en dus zijn de correlaties berekend over de 2.468 overige producties in de dataset. Zie Appendix 1, [Tabel A6.b](#) voor de correlatiecoëfficiënten per betrokken functie. De cijfers die hier worden genoemd zijn die voor Spearman's rho.

### **Camera, montage en sound design**

Bij de functies camera, montage en sound design zijn er positieve correlaties tussen lengte en deze functies voor mannen en negatieve correlaties tussen lengte en deze functies voor vrouwen. Zijn vrouwen bij deze functies sowieso al in de minderheid, hoe langer de productie, hoe meer mannen en hoe minder vrouwen er in deze functies vertegenwoordigd zijn. Vrouwen zijn dus vooral ondergerepresenteerd in de functies camera, montage en sound design bij langere producties.

### **Production design en research**

Bij production design en research is er een positieve correlatie tussen lengte en deze functies voor mannen, wat betekent dat naarmate de producties langer zijn er meer mannen zijn betrokken in deze functies. Er is een negatieve correlatie tussen lengte en production design voor vrouwen, hetgeen betekent dat naarmate de productie langer is, het aandeel van vrouwen in deze functie afneemt. Sinds 2017 is het aandeel vrouwen in production design hoger dan het aantal mannen (zie bijvoorbeeld Figuur 4.e) maar het aandeel van mannen stijgt naarmate producties langer worden. Datzelfde gebeurt bij documentaire: hoewel vrouwen sinds 2015 een groter aandeel hebben bij research voor documentaires dan mannen (zie bijvoorbeeld Figuur 4.e en Figuur 4.f), neemt het aandeel van mannen toe naarmate de documentaire langer wordt.

### **Hoofd- en bijrollen**

Bij hoofd en bijrollen zijn er positieve correlaties tussen lengte en zowel de hoofd- en bijrollen voor vrouwen als voor mannen. Dat betekent dat naarmate de productie langer is, er zowel meer vrouwelijke hoofd- en bijrollen zijn als meer mannelijke. De lengte van de productie verklaart hier de behoefte aan meer acteurs.

### **■ Samenvatting budget en lengte**

In totaal zijn er voor functies voor vrouwen drie positieve en acht negatieve correlaties gevonden met budget en lengte. Voor functies voor mannen zijn dertien positieve en is een negatieve correlatie gevonden met budget en lengte. Hier is een patroon zichtbaar waarbij naarmate producties duurder zijn en langer, er meer mannen bij betrokken worden en minder vrouwen.

Hoewel de correlaties beperkt zijn en verspreid over meerdere functies, bevestigen de bevindingen hier het beeld dat bij duurdere en langere producties mannen een grotere rol krijgen dan vrouwen, ook in functies waarin vrouwen in de meerderheid zijn, te weten production design en research.

### 3. Conclusie

In dit onderzoek zijn de gegevens over de vertegenwoordiging van vrouwen en mannen in elf functies (head of department en hoofd- en bijrollen) bij 2469 film- en televisieproducties uit de periode 2011-2020 geanalyseerd.

#### **Totalen**

De statistische analyses laten zien dat de verdeling tussen vrouwen en mannen als head of department en in hoofd- en bijrollen op de set van Nederlandse film- en televisieproducties nog verre van 50/50 is. Over het geheel is het aandeel van mannen circa twee keer zo groot als dat van vrouwen.

#### **Totalen per functie**

Bij de functies productie, regie en scenario is ongeveer een derde vrouw. In de functies camera, montage, sound design en setgeluid schommelt het percentage tussen de 5.1% en 25.1%. Bij production design is het aandeel vrouwen (45,6%) iets kleiner dan het aandeel mannen (54,4%). Alleen bij research (voor documentaireproducties) is het aandeel vrouwen (63,4%) groter dan het aandeel mannen (36,6%). Bij de hoofd- en bijrollen ligt het percentage vrouwen iets boven de 40%.

#### **Ontwikkelingen 2011-2020**

De analyse van de ontwikkelingen in de hoeveelheid vrouwen en mannen per functie in de periode 2011-2020 laat zien dat vrouwen in alle functies behalve production design en research in de gehele periode ondervertegenwoordigd geweest.

Er is een duidelijk patroon te zien waarbij een toenemend productievolume het aantal mannen ook toeneemt maar het aantal vrouwen niet of later. Vrouwen profiteren dus minder van die toename in productievolume.

Procentueel is er in de afgelopen tien jaar een voorzichtige toename van het aandeel vrouwen te zien in de functies regie, scenario en setgeluid. Er is een duidelijke toename van het aandeel vrouwen te zien in de functies productie, montage, production design, research.

#### **Verschillen documentaire en fictie**

Vrouwen hebben een kleiner aandeel in fictieproducties dan in documentaireproducties. Er zijn tussen fictie en documentaire grote verschillen in het aandeel van vrouwen en mannen in de functies productie, regie en scenario, camera en setgeluid. Alleen bij de functies montage en sound design is het verschil tussen fictie en documentaire minder groot.

#### **Verschillen per type productie**

Vrouwen hebben een kleiner aandeel in duurdere en langere typen producties, zoals speelfilms en series, dan in de minder dure en lange typen producties, zoals korte film en lange en korte

documentaires. Met name in de functies camera, montage, sound design en setgeluid blijven vrouwen bij alle typen ondervertegenwoordigd.

#### **Budget en lengte**

Zowel bij budget als bij lengte zijn vooral positieve correlaties (verbanden) zichtbaar met functies voor mannen. Hier is een duidelijk patroon zichtbaar waarbij naarmate producties duurder en langer zijn, mannen hier een groter aandeel in hebben. Bij functies voor vrouwen zijn meer negatieve correlaties dan positieve correlaties gevonden. Hier tekent zich een patroon af waarbij naarmate producties duurder en langer zijn, vrouwen hier een minder groot aandeel in hebben.

Hoewel de correlaties beperkt zijn en verspreid over meerdere functies, bevestigen de bevindingen hier het beeld dat bij duurdere en langere producties mannen een grotere rol krijgen dan vrouwen, ook in functies waarin vrouwen over het geheel in de meerderheid zijn, te weten production design en research.

#### **Geen trickle down-effect**

De bevindingen laten ook zien dat er geen sprake lijkt te zijn van een zogenaamd trickle down-effect, waarbij een verbetering van de gelijkheid tussen vrouwen en mannen in de functies productie, regie en scenario zou leiden tot een verbetering van de gelijkheid in andere functies. De oververtegenwoordiging van mannen is dan ook systematisch voor de gehele onderzochte periode (waarbij 2020 als coronajaar wel afwijkende cijfers laat zien).

Al met al gaat het op een aantal punten met de representatie van vrouwen en de gelijkheid tussen vrouwen en mannen beter dan tien jaar geleden maar beter is nog niet goed. Het lijkt erop dat om een grotere gelijkheid tussen vrouwen en mannen in alle functies in de Nederlandse film- en televisiesector te bereiken, concrete interventies nodig zijn. Nader onderzoek zal moeten uitwijzen waar en hoe dergelijke interventies het beste gepleegd kunnen worden.

#### **Aanbevelingen**

Het hier gepresenteerde onderzoek nodigt uit tot een aantal aanbevelingen.

Allereerst geven de resultaten aanleiding tot gesprekken met de diverse sectororganisaties (waaronder brancheorganisaties, vakverenigingen, fondsen, omroepen, platformen) en OCW over welke stappen kunnen worden genomen om meer gelijkheid te bewerkstelligen en de positie van vrouwen in de Nederlandse film- en televisiesector te verbeteren.

Ten tweede is continuering, aanvulling en verdieping van dit onderzoek van groot belang, zodat in vervolgonderzoeken nader onderzocht kan worden hoe de verdeling tussen vrouwen en mannen in verschillende functies zich ontwikkelt. Daartoe dienen de data te worden aangevuld en dient een breder scala aan functies meegenomen te worden in het onderzoek. Daarnaast dienen producties voor zowel de publieke als commerciële omroepen, als ook voor de verschillende streaming platformen meegenomen te worden.

Ten derde is het van belang aanvullend kwalitatief onderzoek te doen. Dergelijk onderzoek zal zich moeten richten op de omstandigheden waarbinnen vrouwen in de film- en televisiesector werken en wat hun ervaringen zijn. Dergelijk onderzoek kan meer inzicht geven in wat vrouwen belemmert om door te groeien in de Nederlandse film- en televisiesector naar leidinggevende functies (head of department) of hoofd- en bijrollen te verkrijgen. Ook is het is zaak om de carrière van vrouwelijke professionals vanaf hun opleiding in kaart te brengen. Dit kan duidelijkheid verschaffen over factoren die hen belemmeren tijdens of na de opleiding door te groeien.

Tot slot verdient het aanbeveling de verzameling van de benodigde data in de sector centraal te ontwikkelen en faciliteren en het doen van vervolgonderzoek in gezamenlijkheid te ontwikkelen en uit te voeren.

## **4. Over de dataset**

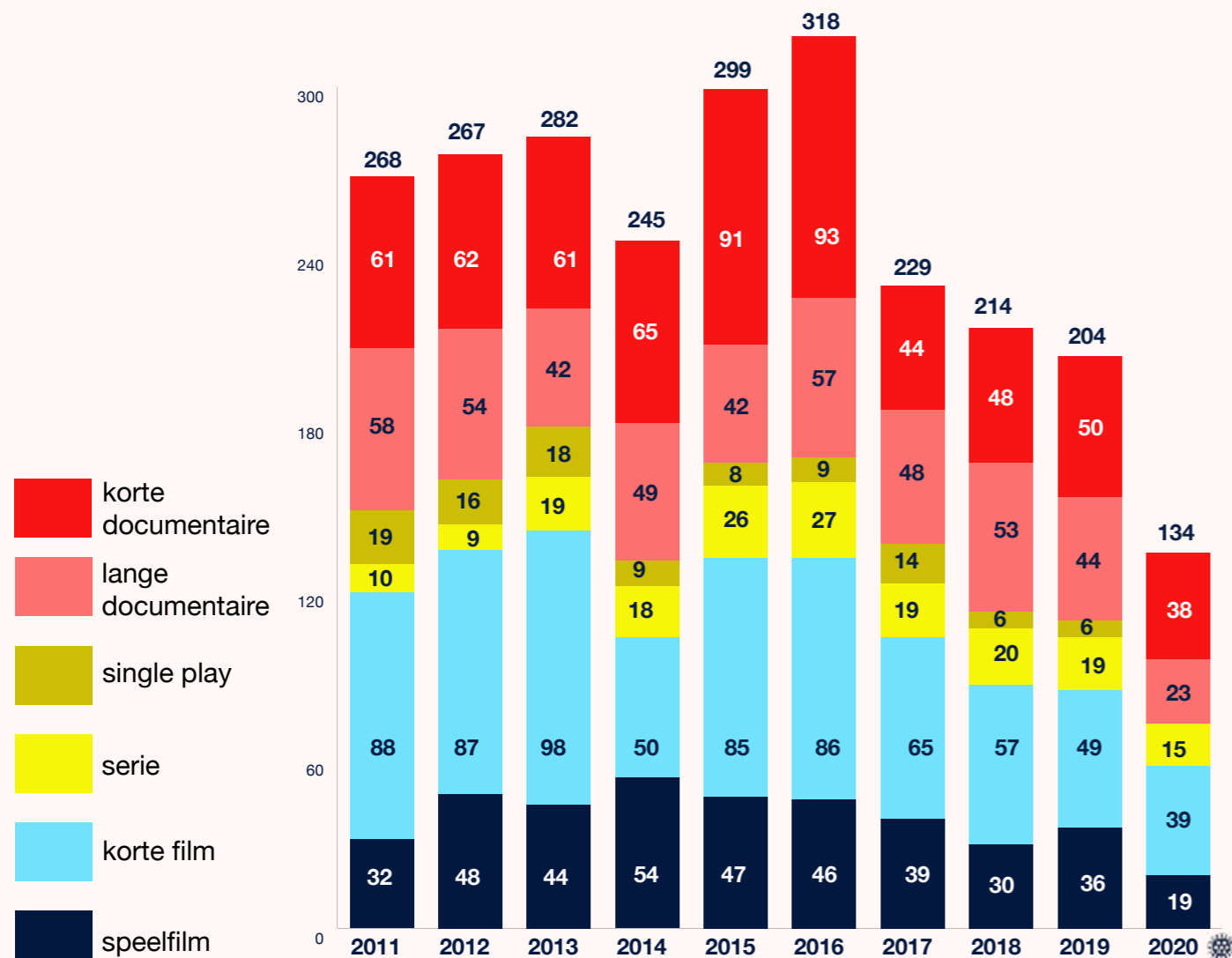
De data zijn grotendeels aangeleverd door het Nederlands Film Festival en het International Documentary Film Festival Amsterdam, aangevuld met gegevens van onder andere het Nederlands Film Fonds en het NPO Fonds. Ontbrekende data alsmede data van ontbrekende producties is zoveel mogelijk aangevuld.

Tabel 1.a laat zien hoeveel producties per jaar zijn opgenomen in de dataset. Tabel 2. laat zien hoeveel producties per type zijn opgenomen in de dataset, in absolute aantallen en in percentages.

## 5. Verantwoording

Tabel 1. Het aantal producties per jaar 2011-2020.

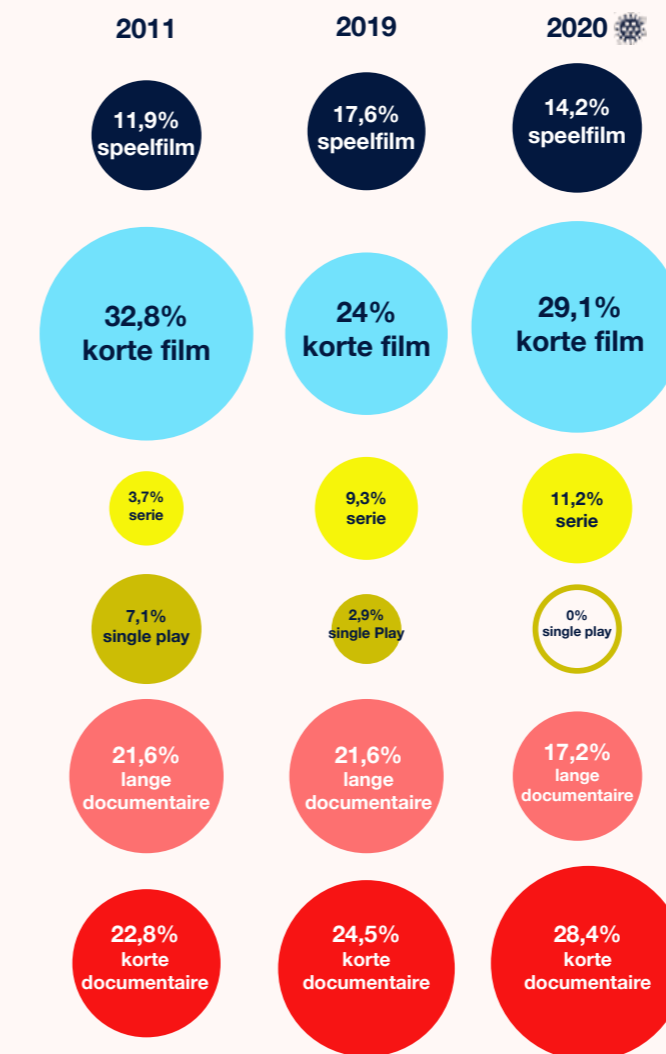
2011	2012	2013	2014	2015	2016	2017	2018	2019	2020	totaal
268	276	282	245	299	318	229	214	204	134	2.469



Figuur 9. Aantal producties per type 2011-2020 in absolute aantallen

Tabel 2. Aantal producties per type 2011-2020 in absolute aantallen en in percentages.

Type productie	abs.	%
Speelfilm	395	16,0
Korte film	704	28,5
Serie	182	7,4
Single play	105	4,3
Lange documentaire	470	19,0
Korte documentaire	613	24,8
<b>Totaal</b>	<b>2.469</b>	<b>100,0</b>



Figuur 10. Aantal producties per type 2011- 2019 en 2020 in percentages



Dit onderzoek is uitgevoerd door de Universiteit Utrecht in opdracht van Stichting Vrouwen in Beeld te Amsterdam. Het ontving financiële bijdragen van het Nederlands Filmfonds, Stichting Cultureel Fonds Audiovisuele Producenten (CFAP), Creative Europe Desk NL|DutchCulture en het Ministerie van OCW.

Dit onderzoek was niet tot stand gekomen zonder de inzet van vele vrouwen. Graag bedanken we de volgende personen die hebben meegelezen, geadviseerd en ondersteund: Gamila Ylstra, Sacha Gertsik, Signe Zeilich-Jenssen en Andrea Posthuma. En het platform Point of View en het bestuur van Vrouwen in Beeld voor de inspiratie en ondersteuning.

**Team:**

Onderzoeksleider: Willemien Sanders, Universiteit Utrecht

Onderzoekers: Marissa Maternum, Michelle Harthoorn, Annabel Luijterink, Sandy Seifert, Rana Farag.

Opdrachtgever & redactie: Esther Schmidt, Stichting Vrouwen in Beeld

Vormgeving: Peggy Driessen-Bussink, Shift\_Over

Data geleverd door: International Documentary Film Festival Amsterdam, Nederlands Film Festival, Nederlands Filmfonds, NPO Fonds

## 6. Appendix



## 6.1. Appendix 1: Tabellen

## 6.2. Appendix 2: Methodische verantwoording

Tabel A1. Totaal aantal producties per type per jaar, 2011-2020

	2011	2012	2013	2014	2015	2016	2017	2018	2019	2020	totaal
speelfilm	32	48	44	54	47	46	39	30	36	19	395
korte film	88	87	98	50	85	86	65	57	49	39	704
serie	10	9	19	18	26	27	19	20	19	15	182
single play	19	16	18	9	8	9	14	6	6	0	105
lange documentaire	58	54	42	49	42	57	48	53	44	23	470
korte documentaire	61	62	61	65	91	93	44	48	50	38	613
	268	276	282	245	299	318	229	214	204	134	2.469

Tabel A2. Het totaal vrouwen en mannen per functies over de periode 2011-2020, in absolute aantallen en percentages.

	productie		regie		scenario		camera		montage		sound design	
	M	V	M	V	M	V	M	V	M	V	M	V
abs.	2.520	1.285	1.862	1.055	1.810	1.055	2.476	285	2.012	674	2.003	108
%	66,2	33,8	63,8	36,2	63,2	36,8	89,7	10,3	74,9	25,1	94,9	5,1

	setgeluid		production design		research		hoofdpollen		bijrollen	
	M	V	M	V	M	V	M	V	M	V
abs.	2.102	307	637	535	132	229	2.083	1.509	2.358	1.711
%	87,3	12,7	54,4	45,6	36,6	63,4	58,0	42,0	58,0	42,0

Tabel A3.a De ontwikkeling van het aantal vrouwen en mannen in absolute aantallen.

	2011	2012	2013	2014	2015	2016	2017	2018	2019	2020
<b>productie M</b>	272	299	287	258	304	301	240	225	204	130
<b>productie V</b>	107	100	131	124	138	188	128	134	141	94
<b>regie M</b>	204	210	226	187	237	235	163	162	137	101
<b>regie V</b>	104	97	111	109	124	152	102	95	101	60
<b>scenario M</b>	214	211	205	180	233	195	165	156	148	103
<b>scenario V</b>	108	101	110	116	129	140	100	97	95	59
<b>camera M</b>	267	266	290	253	297	313	210	216	221	143
<b>camera V</b>	31	23	22	30	35	42	29	34	25	14
<b>montage M</b>	225	252	202	199	247	255	175	175	176	106
<b>montage V</b>	59	52	72	72	82	93	61	67	67	49
<b>sound design M</b>	190	197	193	192	244	272	200	186	196	133
<b>sound design V</b>	12	5	12	12	13	13	14	7	10	10
<b>setgeluid M</b>	248	271	232	223	247	246	173	184	176	102
<b>setgeluid V</b>	35	27	19	26	31	41	29	40	39	20
<b>production design M</b>	70	79	78	76	82	68	51	42	55	36
<b>production design V</b>	47	54	51	41	60	63	61	57	57	44
<b>research. M</b>	1	6	28	24	22	19	3	10	15	4
<b>research V</b>	1	6	28	17	52	26	11	23	42	23
<b>hoofdrol M</b>	181	267	216	224	254	267	185	185	166	138
<b>hoofdrol V</b>	147	141	140	184	163	200	131	140	163	100
<b>bijrol M</b>	160	225	239	210	306	311	248	273	250	136
<b>bijrol V</b>	123	172	150	142	195	223	199	242	170	95

Tabel A3.b De ontwikkeling van het aantal vrouwen en mannen in percentages.

	2011	2012	2013	2014	2015	2016	2017	2018	2019	2020
<b>productie M</b>	71,8	74,9	68,7	67,5	68,8	61,6	65,2	62,7	59,1	58
<b>productie V</b>	28,2	25,1	31,3	32,5	31,2	38,4	34,8	37,3	40,9	42
<b>regie M</b>	66,2	68,4	67,1	63,2	65,7	60,7	61,5	63	57,6	62,7
<b>regie V</b>	33,8	31,6	32,9	36,8	34,3	39,3	38,5	37	42,4	37,3
<b>scenario M</b>	66,5	67,6	65,1	60,8	64,4	58,2	62,3	61,7	60,9	63,6
<b>scenario V</b>	33,5	32,4	34,9	39,2	35,6	41,8	37,7	38,3	39,1	36,4
<b>camera M</b>	89,6	92	92,9	89,4	89,5	88,2	87,9	86,4	89,8	91,1
<b>camera V</b>	10,4	8	7,1	10,6	10,5	11,8	12,1	13,6	10,2	8,9
<b>montage M</b>	79,2	82,9	73,7	73,4	75,1	73,3	74,2	72,3	72,4	68,4
<b>montage V</b>	20,8	17,1	26,3	26,6	24,9	26,7	25,8	27,7	27,6	31,6
<b>sound design M</b>	94,1	97,5	94,1	94,1	94,9	95,4	93,5	96,4	95,1	93
<b>sound design V</b>	5,9	2,5	5,9	5,9	5,1	4,6	6,5	3,6	4,9	7
<b>setgeluid M</b>	87,6	90,9	92,4	89,6	88,8	85,7	85,6	82,1	81,9	83,6
<b>setgeluid V</b>	12,4	9,1	7,6	10,4	11,2	14,3	14,4	17,9	18,1	16,4
<b>production design M</b>	59,8	59,4	60,5	65	57,7	51,9	45,5	42,4	49,1	45
<b>production design V</b>	40,2	40,6	39,5	35	42,3	48,1	54,5	57,6	50,9	55
<b>research. M</b>	50	50	50	58,5	29,7	42,2	21,4	30,3	26,3	14,8
<b>research V</b>	50	50	50	41,5	70,3	57,8	78,6	69,7	73,7	85,2
<b>hoofdrol M</b>	55,2	65,4	60,7	54,9	60,9	57,2	58,5	56,9	50,5	58
<b>hoofdrol V</b>	44,8	34,6	39,3	45,1	39,1	42,8	41,5	43,1	49,5	42
<b>bijrol M</b>	56,5	56,7	61,4	59,7	61,1	58,2	55,5	53	59,5	58,9
<b>bijrol V</b>	43,5	43,3	38,6	40,3	38,9	41,8	44,5	47	40,5	41,1

Tabel A4. Totalen fictie en documentaire per functie in absolute aantallen en percentages.

	abs.		%	
	fictie	docu	fictie	docu
productie M	1.663	857	71,8	57,6
productie V	653	632	28,2	42,4
<b>totaal</b>	<b>2.316</b>	<b>1.489</b>	<b>100,0</b>	<b>100,0</b>
regie M	1.245	617	73,9	50,0
regie V	439	616	26,1	50,0
<b>totaal</b>	<b>1.684</b>	<b>1.233</b>	<b>100,0</b>	<b>100,0</b>
scenario M	1.392	418	68,0	51,2
scenario V	656	399	32,0	48,8
<b>totaal</b>	<b>2.048</b>	<b>817</b>	<b>100,0</b>	<b>100,0</b>
camera M	1.218	1.258	95,2	84,9
camera V	62	223	4,8	15,1
<b>totaal</b>	<b>1.280</b>	<b>1.481</b>	<b>100,0</b>	<b>100,0</b>
montage M	1.065	947	76,4	73,3
montage V	329	345	23,6	26,7
<b>totaal</b>	<b>1.394</b>	<b>1.292</b>	<b>100,0</b>	<b>100,0</b>
sound design M	1.242	761	94,6	95,4
sound design V	71	37	5,4	4,6
<b>totaal</b>	<b>1.313</b>	<b>798</b>	<b>100,0</b>	<b>100,0</b>
setgeluid M	1.022	1.080	92,6	82,8
setgeluid V	82	225	7,4	17,2
<b>totaal</b>	<b>1.104</b>	<b>1.305</b>	<b>100,0</b>	<b>100,0</b>
production design M	606	31	54,2	57,4
production design V	512	23	45,8	42,6
<b>totaal</b>	<b>1.118</b>	<b>54</b>	<b>100,0</b>	<b>100,0</b>
research M	n.v.t.	132	n.v.t.	36,6
research V	n.v.t.	229	n.v.t.	63,4
<b>totaal</b>	<b>n.v.t.</b>	<b>361</b>	<b>n.v.t.</b>	<b>100,0</b>
hoofdrol M	2.080	n.v.t.	58,0	n.v.t.
hoofdrol V	1.507	n.v.t.	42,0	n.v.t.
<b>totaal</b>	<b>3.587</b>	<b>n.v.t.</b>	<b>100,0</b>	<b>n.v.t.</b>
bijrol M	2.354	n.v.t.	57,9	n.v.t.
bijrol V	1.710	n.v.t.	42,1	n.v.t.
<b>totaal</b>	<b>4.064</b>	<b>n.v.t.</b>	<b>100,0</b>	<b>n.v.t.</b>

Tabel A5.a Het aantal vrouwen en mannen per type productie in absolute aantallen.

	productie		regie		scenario	
	M	V	M	V	M	V
speelfilm	588	198	310	111	399	189
korte film	694	299	567	223	527	214
serie	226	91	293	74	376	200
single play	155	65	75	31	90	53
lange documentaire	396	255	315	236	253	202
korte documentaire	461	377	302	380	165	197
	camera		montage		sound design	
	M	V	M	V	M	V
speelfilm	403	9	357	83	408	8
korte film	507	47	432	151	590	51
serie	206	3	205	57	142	8
single play	102	3	71	38	102	4
lange documentaire	623	83	465	134	382	8
korte documentaire	635	140	482	211	379	29
	setgeluid		production design		research	
	M	V	M	V	M	V
speelfilm	347	31	246	142	n.v.t.	n.v.t.
korte film	418	35	202	278	n.v.t.	n.v.t.
serie	159	12	104	51	n.v.t.	n.v.t.
single play	98	4	54	41	n.v.t.	n.v.t.
lange documentaire	514	95	17	8	87	118
korte documentaire	566	130	14	15	45	111
	hoofdrol		bijrol			
	M	V	M	V		
speelfilm	809	580	1031	668		
korte film	624	387	470	364		
serie	479	424	543	425		
single play	168	116	310	253		
lange documentaire	n.v.t.	n.v.t.	n.v.t.	n.v.t.		
korte documentaire	n.v.t.	n.v.t.	n.v.t.	n.v.t.		

Tabel A5.b Vrouwen en mannen per type productie in percentages.

	productie		regie		scenario	
	M	V	M	V	M	V
speelfilm	74,8	25,2	73,6	26,4	67,9	32,1
korte film	69,9	30,1	71,8	28,2	71,1	28,9
serie	71,3	28,7	79,8	20,2	65,3	34,7
single play	70,5	29,5	70,8	29,2	62,9	37,1
lange documentaire	60,8	39,2	57,2	42,8	55,6	44,4
korte documentaire	55	45	44,3	55,7	45,6	54,4
	camera		montage		sound design	
	M	V	M	V	M	V
speelfilm	97,8	2,2	81,1	18,9	98,1	2
korte film	91,5	8,5	74,1	25,9	92	8,6
serie	98,6	1,4	78,2	21,8	94,7	5,6
single play	97,1	2,9	65,1	34,9	96,2	3,9
lange documentaire	88,2	11,8	77,6	22,4	97,9	2,1
korte documentaire	81,9	18,1	69,6	30,4	92,9	7,7
	setgeluid		production design		research	
	M	V	M	V	M	V
speelfilm	91,8	8,2	63,4	36,6	n.v.t.	n.v.t.
korte film	92,3	7,7	42,1	57,9	n.v.t.	n.v.t.
serie	93	7	67,1	32,9	n.v.t.	n.v.t.
single play	96,1	3,9	56,8	43,2	n.v.t.	n.v.t.
lange documentaire	84,4	15,6	68	32	42,4	57,6
korte documentaire	81,3	18,7	48,3	51,7	28,8	71,2
	hoofdrol		bijrol			
	M	V	M	V		
speelfilm	58,2	41,8	60,7	39,3		
korte film	61,7	38,3	56,4	43,6		
serie	53	47	56,1	43,9		
single play	59,2	40,8	55,1	44,9		
lange documentaire	n.v.t.	n.v.t.	n.v.t.	n.v.t.		
korte documentaire	n.v.t.	n.v.t.	n.v.t.	n.v.t.		



Tabel A6.a Correlaties met budget.

Functie	Kendal's tau-b	Spearman's rho
productie M	.157**	.206**
regie V	-.084*	-.103*
scenario M	.097*	.128
camera V	-.129**	-.158**
montage V	-.110*	-.135**
setgeluid M	-.103*	-.128*
production design M	.122**	.149**
production design V	-.121**	-.149**

Tabel A6.b Correlaties met lengte.

Functie	Kendal's tau-b	Spearman's rho
productie M	.104**	.135**
regie M	.080**	.099**
scenario M	.105**	.135**
scenario V	.106**	.131
camera M	.102**	.129**
camera V	-.079**	-.097**
montage M	.127**	.160**
montage V	-.055*	-.068**
sound design M	.047*	.058*
sound design V	-.090**	-.110**
production design M	.159**	.193**
production design V	-.194**	-.239**
research M	.194**	.241**
hoofdrol M	.184**	.241**
hoofdrol V	.246**	.319**
bijrol M	.260**	.354**
bijrol V	.226*	.302**

### **Vrouwen en mannen**

Er is gekozen voor een indeling in vrouwen en mannen. Hoewel dit een problematische vereenvoudiging is van hoe betrokkenen hun genderidentiteit zien, zou het bij elk betrokken individu navragen van de gewenste genderaanduiding het onderzoek praktisch onuitvoerbaar maken. Voor het huidige onderzoek is er geen reden om aan te nemen dat het aantal professionals dat zich als niet binair vrouw of man identificeert zo groot is, dat het identificeren van deze groep verregaande consequenties zou hebben. Er is geen aanleiding aan te nemen dat er bij een van de twee, mannen of vrouwen, meer sprake zou zijn van een niet binaire identiteit dan bij de ander. Het onderscheiden van vrouwen, mannen en non-binaire professionals zou daardoor met betrekking tot vrouwen en mannen geen wezenlijk andere resultaten opleveren dan die in het huidige onderzoek. Desalniettemin zijn aangepaste onderzoeksmethoden die aan niet binaire identiteiten ruimte geven voor de nabije toekomst wenselijk, zeker bij kwalitatief onderzoek.

### **Data**

Het Nederlands Film Festival (NFF) en International Documentary Filmfestival Amsterdam (IDFA) hebben data geleverd over de door hun geselecteerde producties. Deze data zijn aangevuld met Fact and Figures van het Nederlands Film Fonds over onder andere budgetten, betrokken distributeurs en omroepen. De NPO leverde overzichten van titels met jaartal en omroep voor fictie en voor documentaire voor de periode 2010-2020.

Verder zijn de data aangevuld met titels en gegevens van o.a. IMDB, websites van producenten, Wikipedia, het NPO fonds, het Cobo-fonds, filmvandaag.nl, tvserieskijken.nl en websites van RTL, Videoland, SBS, en Talpa. Ook is geput uit eigen kennis van de sector. Tot slot zijn de archiefstukken van het Mediafonds (voorheen Stimuleringsfonds Nederlandse Culturele Omroepproducties) geraadpleegd, voor zover digitaal beschikbaar via de website van het Nationaal Archief.

Tijdens dit onderzoek bleek dat veel productiegegevens over lengte, budget, betrokken omroep, distributeur en genre niet openbaar beschikbaar zijn, wat grondig onderzoek naar genderverdeling in relatie tot productiekenmerken bemoeilijkt.

### **Variabelen**

Na overleg met de festivals over welke gegevens meegenomen zouden worden in het onderzoek, is besloten het aantal functies uit te breiden ten opzichte van de pilotstudie uit 2020. De gegevens van de volgende functies zijn in de bestanden meegenomen: titel, jaar, genre, producent, regie, scenario,

camera, editor, sound design, setgeluid, production design, research (voor documentaire), hoofdrol, bijrol, distributie, omroep, budget, lengte, festivalvertoning en internationale vertoning (NFF, ja/nee). In de voorliggende rapportage zijn wegens praktische beperkingen niet de analyses van al deze variabelen verwerkt.

### **Databewerking**

Aangezien de festivals voor de geselecteerde films de gegevens nauwkeurig hebben gecontroleerd, hebben de onderzoekers zich vooral gericht op het prepareren van de data voor de analyses. Deze databewerking bestond uit drie onderdelen: formatteren, aanvullen en berekenen. Bij het formatteren gaat het om het vormgeven van de data zodat deze gemakkelijk in het programma SPSS kan worden overgenomen voor de verschillende statistische analyses. Bij het aanvullen gaat het vooral om het zoeken van nog missende gegevens over distributeurs, omroepen en budgetten. Onder berekenen wordt verstaan het berekenen van het aantal vrouwen en mannen per functie, per productie.

Na afronding van deze werkzaamheden hebben de onderzoeksleider en opdrachtgever de data nog aangevuld met missende gegevens en missende producties. Deze laatste betrof met name producties van commerciële zenders. Daarna heeft de onderzoeksleider een aantal controles uitgevoerd, waaronder op dubbele titels en extreme waarden, alvorens met de analyses te beginnen.



Universiteit  
Utrecht